



طراحی الگوی کارآفرینی اجتماعی بررسی عوامل مؤثر بر توسعه کارآفرینی در تعاونیهای تولید روستایی استان کرمانشاه

۱- مراد کیخسروی : دانشجوی دکتری رشته توسعه کشاورزی دانشگاه آزاد اسلامی تهران واحد علوم تحقیقات-آدرس

ایمیل - ۰۹۱۸۳۳۰۴۴۸۹- kkhosravi64@yahoo.com

۲- سحر دهیوری - استاد راهنما- تخصص: آموزش و ترویج کشاورزی رتبه دانشگاهی (مرتبه علمی): استادیار دانشگاه

آزاد واحد اسلامشهر- ۰۹۱۲۳۰۰۹۱۶۹- Dehyouri.s@gmail.com

۳- سید مهدی میردامادی - استاد مشاور- تخصص: عضو هیأت علمی دانشگاه آزاد اسلامی واحد علوم تحقیقات - رتبه

دانشگاهی (مرتبه علمی): . دانشیار- ۰۹۱۲۳۴۴۳۹۵۵- Mehdi Mirdamadi@gmail.com

چکیده abstract

هدف: توسعه کارآفرینی کشاورزی و افزایش ارزش تولیدات کشاورزی بوده است. بنابراین تجدید ساختار بخش کشاورزی در نتیجه تغییر در سیاستهای ملی و بین المللی، تقاضا برای فعالیتهای کارآفرینانه در بین کشاورزان را افزایش می دهد

مواد و روشها materials and methods : تحقیق از نوع تحقیقات پژوهشی و کاربردی بوده و نحوه گردآوری دادهها از نوع تحقیقات غیرآزمایشی و مقطعی است. از نظر میزان و درجه کنترل، میدانی و از لحاظ نحوه جمع آوری اطلاعات نیز از نوع تحقیقات توصیفی و تحلیلی (غیرآزمایشی) است

یافته ها findings : نتایج رگرسیون بیانگر آن بود که ضریب استاندارد شده مثبت متغیرهای تحصیلات، تعداد سهام، تجربه قبلی در زمینه کارآفرینی، میزان درآمد و سابقه فعالیت در شرکت تعاونی تولید روستایی، نشان از تأثیر مثبت آنها بر متغیر وابسته میزان کارآفرینی تعاونیهای تولید کشاورزی در منطقه مورد مطالعه است .

نتیجه گیری Conclusion : در این زمینه پیشنهادی شود طراحی یک سیستم منظم و هدفمند، نظارت و ارزشیابی در راستای اجرای برنامه های اصلاح الگوی کارآفرینی اجتماعی در تعاونیهای تولید روستایی در بخش کشاورزی با در دست داشتن ابزار لازم برای برقراری بررسی عوامل مؤثر بر توسعه کارآفرینی کاملاً ضروری است

واژههای کلیدی Key words : طراحی الگوی کارآفرینی، عوامل مؤثر بر توسعه کارآفرینی، شرکتهای تعاونی

تولید روستایی

مقدمه Abstract

بیان مسئله ما (طراحی الگوی کارآفرینی اجتماعی بررسی عوامل مؤثر بر توسعه کارآفرینی در تعاونیهای تولید روستایی) می باشد لذا بر اساس پژوهشهای شریف زاده می توان گفت که (دستاوردهای توسعه کارآفرینی روستایی از قبیل: توسعه زنجیره کشاورزی، تنوع بخشی به اقتصاد کشاورزی و روستایی، توسعه نوآوری و فناوری در بخش کشاورزی و روستایی، ارتقاء بهره وری، بهره برداری از مزیت های نسبی رقابتی و تجاری، اشتغال زایی مولد، تحول در مناسبات تولید همپای سایر تحولات نهادی، ارزش افزوده، کیفیت و محصولات و فرآورد ههای جدید، گسترش بازار محصولات کشاورزی، تشکیل و جذب سرمایه در بخش کشاورزی موجب گردیده تا پیامدهای مورد انتظار از کارآفرینی کشاورزی، هم راستای آرمانها و اهداف توسعه پایدار کشاورزی قرار گیرند و کارآفرینی به عنوان یک مقوله مهم در کانون توجه اندیشمندان حوزه برنامه ریزی و توسعه روستایی قرار گیرد. به طوری که پژوهشگران و محققان متعددی اعم از داخلی و خارجی هر یک به نوعی از زوایای مختلف به بررسی و تبیین این مهم پرداخته اند. (Sharifzadeh et al., 2009) امروزه کارآفرینی به راهبردیترین و مهمترین ابزار اقتصادی جوامع پیشرفته تبدیل شده است. در واقع، رشد و توسعه اقتصادی مرهون کارآفرینان و فعالیتهای کارآفرینانه است؛ بنابراین، لازمی دستیابی به توسعه و پیشرفت اقتصادی، توسعه کارآفرینی است. بخش کشاورزی که از آن به عنوان محور توسعه یاد میشود، میتواند در توسعه کارآفرینی اثربخش و مفید واقع شود. از مهمترین چالشهاییکه توسعه در دهی هفتاد با آن روبه رو بود، مقابله با سوءتغذیه و گرسنگی در سطح جهان است (اقبالی، پ- ۱۴۰۱). انجام کسب و کار در زمینه تولید محصولات کشاورزی با خطرات زیادی همراه است. خسارات ناشی از تأثیر عوامل نامطلوب طبیعی، ثبات مالی آن را به میزان قابل توجهی کاهش داده و به طور کلی بر توسعه مناطق روستایی تأثیر منفی میگذارد. تولید و فروش محصولات کشاورزی با شرایطی همراه است که منجر به از دست دادن سود یاحتی منابع تولیدکننده و ورشکستگی بنگاه اقتصادی میشود. (عاشقی، ف، ۱۴۰۰) کارآفرینی کشاورزی ماهیتاً با کارآفرینی در محیط های شهری تفاوتی ندارد. امروزه کارآفرینی کشاورزی، بخش مکمل اقتصاد است و فعالیتهای کارآفرینانه، پاسخی به رکود و مشکلات موجود در بخش کشاورزی است. (Damianson and Skuras, 1996: 274) طی دهه گذشته در اروپا، توسعه کارآفرینی کشاورزی یکی از سیاستهای مورد توجه برای افزایش ارزش تولیدات کشاورزی بوده است. بنابراین تجدید ساختار بخش کشاورزی در نتیجه تغییر در سیاستهای ملی و بین المللی، تقاضا برای فعالیتهای کارآفرینانه در بین کشاورزان را افزایش داده است. (Borch and Forsman, 2001: 34) در واقع بشر برای احتیاجات خود قسمتی از محیط زیست را تغییر داده، مخصوصاً این تغییرات بواسطه احتیاجات کشاورزی و غیره بوده است (عبدی، ۱۳۸۷) به - نحویکه امروزه بحران زیست محیطی از مهم ترین چالشهایی است که بشر در قرن حاضر با آن روبه روست. تغییر در آب و هوا، کاهش تنوع زیستی، تخریب محیط زیست و فجایع ناشی از آن، کمبود آب و بسیاری مشکلات دیگر، واقعیتهایی اند که تغییراتی را در الگوهای زندگی نسل حاضر ایجاد کرده اند و بر آینده نیز تأثیر خواهند گذاشت (Marquez, 2011). در این راستا، امروزه موضوع حفاظت از محیط زیست و جلوگیری از تخریب آن به عنوان یکی از مهم ترین چالشهای فراروی جامعه جهانی مطرح شده و به همین دلیل نیز در سالهای گذشته نشستها و کنفرانسهای متعدد برگزار و به دنبال آن کنوانسیونهای منطقه ای و بین المللی زیادی نیز برای جلوگیری از تخریب محیط زیست در جهان منعقد شده است



پیشینه پژوهش Research background

صلاحیتهای کارآفرینی به مجموعه‌های از ویژگی‌هایی شامل ویژگی‌های شخصیتی، دانش و مهارت‌ها تعلق می‌شود. صلاحیتهای کارآفرینی این توانایی را به فرد کارآفرین می‌دهد تا از ایده‌های در ذهن به خلق ارزش نایل آید و در مدیریت کردن یک فعالیت مخاطره آمیز عملکرد سطح بالا و سود حداکثری ارائه کند. از آنجایی که کارآفرینی با خلق فرصتهای جدید اشتغال و در نتیجه ایجاد درآمد، نقش مؤثری در بهبود وضع اقتصادی و میکند ایجاد روستایان معیشتی روستا توسعه لذا، بطور گسترده تری با مفهوم کارآفرینی و به ویژه کارآفرینی کشاورزی پیوند یافته است (اقبالی، پ- ۱۴۰۱) از سوی دیگر، نااطمینانی شرایط آب و هوایی و همینطور قیمت محصولات کشاورزی، منجر میشود که کشاورزان اغلب توان پیش بینی مناسبی از درآمد خود در سال زراعی آتی رانداشته باشند. این مسئله نه تنها باعث تصمیم گیری نادرست کشاورزان در زمینه ی تولید بهینه محصولات در سال جاری میشود، بلکه توانایی آنان را در اجرای تعهدهای مالی در سالهای آتی نیز با خطر مواجه می سازد؛ بنابراین، توجه و در نظر گرفتن عاملهای غیر قابل پیش در کشاورزی محصولات قیمت مانند بینی برنامه ریزیهای کشاورزی، ضروری است. (عاشقی، ف، ۱۴۰۰) کارآفرینان اجتماعی ویژگی های خود را از بخش های متعددی مانند تجارت، خیریه و جنبش های اجتماعی گلچین کرده تا راه حل های بدیعی برای مسائل و مشکلات اجتماعی یافته و ارزش اجتماعی پایدار و جدیدی ارائه دهند (Bornstein, ۲۰۰۴). آنان در حل مشکلات اجتماعی موجود در چارچوب نهادی و بسیاری از مشکلات مردم که با وجود تلاش های سنتی و سازوکارهای اجتماعی هنوز رفع نشده اند، یاری دهنده هستند و تمرکز اصلی آن ها بر ظهور ارزش های اجتماعی است (Maier & Robinson, ۲۰۰۶). برای تبیین نظری کارآفرینی اجتماعی از نظریه های دس (۱۹۹۸) و کوک، داس و میشل (۲۰۰۲) استفاده شده است. کارآفرینی اجتماعی، طراحی شراکت اجتماعی بین بخش های عمومی- اجتماعی و تجاری به منظور مهار قدرت بازار، در جهت منافع عمومی است (مقیمی، ۱۳۸۱). کارآفرینی اجتماعی شامل شش مؤلفه است: عامل تغییر (عوامل تغییر در بخش اجتماعی)* ترسیم اهداف (ترسیم هدفی مشخص برای ایجاد و حفظ ارزش های اجتماعی) شناخت فرصت (شناخت و پیگیری فرصت های جدید) حضور در فرآیند فعالیت بدون محدودیت** خلق مکانیسم. نتایج مطالعه (مرادی و علی بیگی ۱۳۸۹) در بررسی عوامل مؤثر بر موفقیت تعاونیهای شیلات استان کرمانشاه نشان داد که بین متغیرهای مستقل تحقیق جنبه های انسانی و اجتماعی، محیط قانونی، نهادی و سیاستگذاری، میزان شناخت اعضا از اصول تعاون و عوامل اقتصادی و موفقیت تعاونی، همبستگی قوی و معناداری وجود دارد. همچنین تحلیل رگرسیون نیز نشان داد که همبستگی میان متغیرهای مستقل و وابسته، بالا و ضریب تعیین برابر با ۰/۵۱ است. بنابراین ۵۱ درصد موفقیت تعاونیها با این عوامل سنجیده شده است. در این باره متغیر میزان شناخت اعضا از اصول تعاون، کمترین و متغیر جنبه های انسانی و اجتماعی، بیشترین تغییرات موفقیت تعاونیها را تبیین میکند. (Miller and Friesen, ۱۹۸۲: ۲). از نظر رفتاری، فرایند کارآفرینی شامل مجموعه ای از اقدامات است که برای شناسایی و ارزیابی یک فرصت، تعریف یک مفهوم تجاری و کاری، شناسایی منابع مورد نیاز، به دست

* . Change agent

† . Outlining goals

‡ . Identify opportunities

§ . Participation in the process

** . Unrestricted activities

†† . Create mechanism



آوردن منابع ضروری و پیاده سازی و بهره برداری از کسب و کار ضروری است (Setevenson et al, ۱۹۹۴). کارآفرینی به عنوان یک پدیده مهم اجتماعی تحت تأثیر عوامل مختلفی قرار دارد. برخی صاحب نظران، شرایط اقتصادی را موجب کارآفرینی دانسته، معتقدند که کارآفرینی، نیروی اصلی توسعه اقتصادی محسوب شده و تغییر و نوآوری، رشد و تولید خدمات رابه همراه دارد. (Markley, ۲۰۰۵: ۱۶). ویلیام گارتنر ۱۹۸۵ عنوان کرد که محققان باید کارآفرینی را پدیده ای چندبعدی در نظر بگیرند که علاوه بر ویژگیهای رفتاری، عوامل دیگری نیز در ایجاد آن تأثیر گذارند. (Ribinsin and Mitchell, ۲۰۰۲) به طور کلی، عوامل مؤثر بر کارآفرینی را در چهار دسته، شامل خصوصیات جمعیت شناختی، سرمایه های انسانی، سرمایه های مالی و سرمایه های اجتماعی میتوان تقسیم بندی کرد. (Peng et al, ۲۰۰۷: ۸۱۴) (کولت و همکاران، ۲۰۰۵)، ایجاد یک کسب و کار کارآفرینانه را نتیجه عوامل سازمانی، ویژگیهای فردی و فراهم بودن برخی از تسریع کننده هادانسته اند. همچنین مهمترین عوامل تأثیر گذار بر موفقیت کسب و کارهای کارآفرینانه را تشویق به نوآوری، توسعه تیمهای کارآفرینی، تفویض اختیار، حمایت مدیریت و شیوههای جدید پاداش ذکر کرده اند. (بومسوکولب، ۲۰۰۴) عوامل اقتصادی مؤثر بر کارآفرینی را در دو سطح موقعیتهای ساختاری و موقعیتهای شخصی بررسی میکنند که در سطح ساختاری، به موانع و فرصتها و در سطح شخصی، به پتانسیلها و محدودیتهای توجه میشود. موقعیتهای ساختاری، شامل کالاها و خدمات، دسترسی به اعتبارات و وام، وجود بازار رقابتی و نرخهای مالیاتی میشود. موقعیتهای شخصی، عوامل نیروی کار ماهر و آموزش دیده، سرمایه انسانی و سطح درآمد را بر میگیرد. مهمترین عوامل اقتصادی تأثیر گذار در تأسیسات مؤسسه های کارآفرین، شامل بالابودن هزینه های دریافت اعتبار، حق الزحمه و اجرت دریافتی توسط بانکها، نیاز به گذاشتن وثیقه های کلان، داشتن ضامن، بروکراسی دست و پاگیر بانکی، هزینه های آماده کردن طرح تجاری، متمایل نبودن بانکها به دادن وامها به مؤسسات کوچک، کمبود سرمایه اولیه و دارای خالص و کمبود دسترسی به سرمایه گذاری مخاطره پذیر است. سرمایه مخاطره پذیر، یکی از منابع مهم سرمایه برای کارآفرینان تلقی میشود. معمولاً سرمایه گذاری مخاطره پذیر به سرمایه گذاری در فعالیتهای جدید و غیر معمول که در شرایط غیر مطمئن انجام میشود، اطلاق میگردد (Jancikova, ۲۰۰۴: ۱۹۹۸). (Amit et al, ۱۹۹۸) با توجه به مرور ادبیات توسعه کارآفرینی و سابقه نظری تحقیقات در این زمینه میتوان چنین نتیجه گرفت که عوامل اقتصادی، اجتماعی، روانشناختی-شخصیتی، رفتار مدیریتی، بازاریابی و آموزشی، از مهمترین عوامل تأثیر گذار بر توسعه کارآفرینی هستند. میزان توسعه کارآفرینی در این تحقیق با استفاده از چهار بعد اصلی نوگرایی، مواجهه با تغییر، ریسک پذیری و رقابت پذیری سنجیده میشود.

روش تحقیق Research Methods

پژوهش حاضر از نظر هدف در رده تحقیقات کاربردی و از آنجا که پژوهش از طریق پارادایم کیفی شروع و به روش کمی تشریح و تحلیل گردید از فرایند ترکیبی زنجیره ای (متوالی) استفاده خواهد شد. روش مورد استفاده در این پژوهش روش ترکیبی، آمیخته بود. تحقیق مبتنی بر روش های ترکیبی تحقیقی است که محقق در آن در جمع آوری و تحلیل داده ها، ترکیب یافته ها و نتیجه گیری در مورد یک موضوع خاص، از هر دو رویکرد کمی و کیفی در یک مطالعه یا طرح

تحقیقاتی واحد استفاده می کند. پژوهش حاضر از نوع کاربردی و روش پژوهش نیز توصیفی - تحلیل و در زمره تحقیقات پیمایشی است که به صورت مقطعی انجام گرفته است هم چنین، از نظر میزان و درجه کنترل، میدانی و از لحاظ نحوه جمع آوری اطلاعات نیز از نوع تحقیقات توصیفی و تحلیلی (غیرآزمایشی) است. در این تحقیق از روش تحقیق توصیفی برای دستیابی به اهداف بهره گرفته شده است. شهرستان واقع در استان کرمانشاه، قلمرو مکانی این تحقیق را تشکیل میدهد در این پژوهش هیأت مدیره و مدیرعامل تعاونیهای فعال کشاورزی همدان که حداقل دو سال سابقه کار دارند، به عنوان جامعه آماری انتخاب شدند. براساس آمارو اطلاعات موجود، این جامعه شامل ۴۹ نفر در شش شرکت تعاونی تولید روستایی است که به صورت سرشماری بررسی شده اند. ابزار اصلی تحقیق، پرسشنامه است که اعضای هیأت علمی دانشگاه آزاد واحد علوم تحقیقات، و کارشناسان اداره تعاون روستایی و جهاد کشاورزی شهرستان کرمانشاه روایی گویه هارا تأیید کرده اند. برای بررسی پایایی ابزار مورد تحقیق، مطالعه ای با سی پرسشنامه به عنوان یک مطالعه مقدماتی انجام شد. سپس بر مبنای نتایج، تغییرات لازم در پرسشنامه یاد شده صورت گرفت. نتایج به دست آمده از پیش آزمون بیانگر اعتماد پایایی قابل قبول ابزار مورد مطالعه پرسشنامه است که آلفای کرونباخ محاسبه شده برای عوامل مؤثر بر توسعه کار آفرینی در جدول یک نشان داده شده است. برای سنجش اعتبار پرسشنامه از روشهای اعتبار محتوا و اعتبار عاملی بهره گرفته شد. برای سنجش روایی ظاهری، دیدگاههای چند تن از اعضای هیأت علمی دانشگاه و کارشناسان اداره تعاون روستایی و جهاد کشاورزی استان کرمانشاه مربوط پرسیده شد و مبتنی بر نظر آنان اصلاحه ای لازم به عمل آمد. همچنین در این پژوهش از روش آلفای کرونباخ برای سنجش پایایی استفاده شد.

جدول ۱- محاسبه میزان پایایی و روایی مفاهیم اصلی به کار رفته در پژوهش.

نمونه مورد مطالعه	متغیرها	آلفای کرونباخ	KMO	Barttelets	sig
عوامل اقتصادی	عوامل اقتصادی	۰/۸۳۹	۰/۷۴۹	۲۷۶/۶۹۸	۰/۰۰۰
اعضای هیات مدیره و مدیر عامل	عوامل اجتماعی	۰/۸۵۳	۰/۷۲۹	۲۹۶/۹۸۲	۰/۰۰۴
عوامل فرهنگی	عوامل فرهنگی	۰/۷۹۹	۰/۶۴۵	۸۹۴/۰۵۵	۰/۰۰۰
عوامل مدیریتی	عوامل مدیریتی	۰/۹۱۴	۰/۸۲۸	۲۴۴/۱۴۸	۰/۰۰۰
عوامل بازار	عوامل بازار	۰/۹۱۲	۰/۷۹۰	۳۲۷/۱۲۹	۰/۰۰۰
عوامل آموزشی	عوامل آموزشی	۰/۸۶۱	۰/۸۱۱	۲۹۹/۱۲۵	۰/۰۰۰
عوامل روانشناسی	عوامل روانشناسی	۰/۸۹۹	۰/۸۱۴	۴۵۷/۷۸۲	۰/۰۰۰

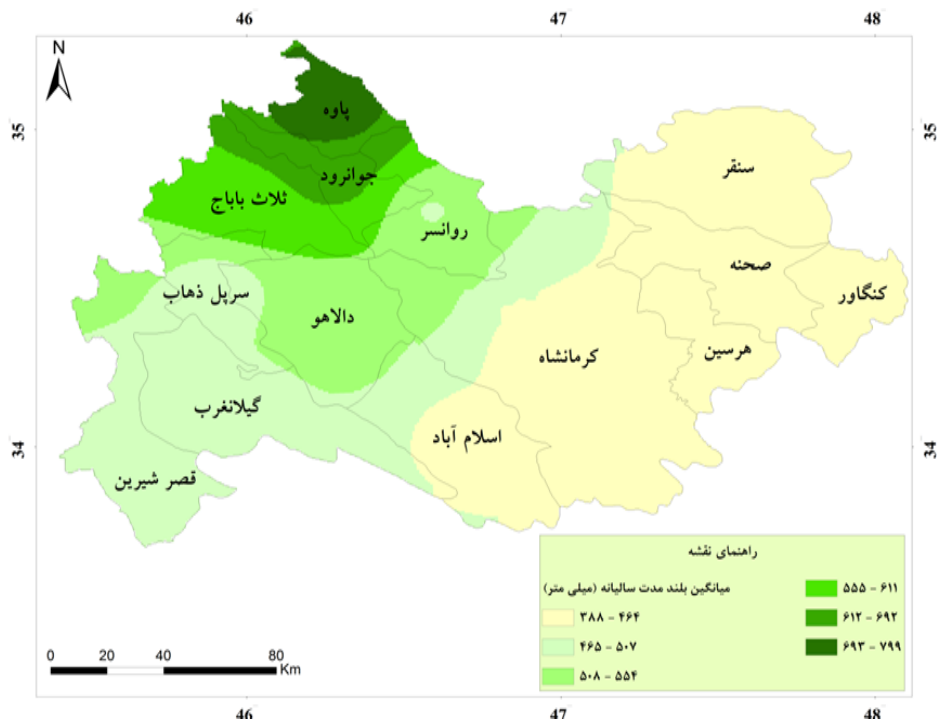
اساس جدول یک، مفاهیم به کار رفته در پژوهش حاضر، پایایی بالایی دارد. این موضوع نشان می‌دهد که همبستگی درونی میان متغیرها برای سنجش مفاهیم مزبور، قابلیت اعتماد بالایی دارد. داده‌ها با استفاده از نرم افزار SPSS تجزیه و تحلیل شد. در ضمن برای تجزیه و تحلیل داده‌های تحقیق از آمار توصیفی و تحلیلی، نظیر فراوانی، درصد، انحراف معیار، میانگین و آمار استنباطی از جمله آزمون همبستگی و رگرسیون چند متغیره استفاده شد. محدوده و قلمرو پژوهش: استان کرمانشاه، در این استان طبق اطلاعات موجود از اداره تعاون روستایی و مدیریت جهاد کشاورزی شهرستان کرمانشاه، ۲۱ شرکت تعاونی تولید روستای در استان کرمانشاه است (۶ شرکت تعاونی تولید فعال و ۱۵ شرکت در حال حاضر غیر فعال می باشد) که در مجموع شش شرکت‌های تعاونی تولید روستایی (۱- خرداد کرمانشاه ۲- آذران صحنه ۳- ذهاب سرپل ذهاب ۴- خالدی اسلام آباد غرب ۴- آنایتهای کنگاور ۵- سرقلعه ثلاث ۶- سفید برگ جوانرود) در حال حاضر فعال می باشد. استان کرمانشاه دارای ۲۵۰۴۵ کیلومتر مربع وسعت و طبق آمار سال ۱۳۹۷ استان کرمانشاه دارای ۱۴ شهرستان ۳۱ شهر ۳۱ بخش ۸۶ دهستان و ۳۱۶۲ روستا می باشد که در حدود ۵۴۰ روستای آن خالی از سکنه می باشد. شهر کرمانشاه مرکز استان کرمانشاه و شهرستانهای استان شامل: اسلام آباد - پاهو - جوانرود - سرپل ذهاب - سنقر - صحنه - قصر شیرین - کرمانشاه - کنگاور - گیلانغرب - هرسین - ثلاث باباجانی - روانسر - دالاهو می باشد. جدول زیر مشخصات عمومی استان را براساس تقسیمات کشوری نشان می دهد

جدول (۲) مشخصات عمومی استان کرمانشاه بر اساس تقسیمات کشوری

استان	تعداد بخش	تعداد شهرستان	تعداد شهر	تعداد دهستان	مساحت	تعداد آبادی
						جمع
						دارای
						خالی از
						سکنه
کرمانشاه	۳۱	۱۴	۱۹	۸۶	۲۵۰۴۵	۲۶۲۲
						۵۴۰

ماخذ از مرکز آمار ایران سال ۱۳۹۷/۲۰۱۷ Sourced from Iran Statistics Center in

استان کرمانشاه هم اکنون دارای ۱۹۴۵۲۲۷ نفر جمعیت، با ۵۷۱۴۲۸ خانوار که ۹۸۱۷۸۰ نفر زن و ۹۶۳۴۴۷ نفر مرد می باشد که از این تعداد ۶۷۸۷۳۸ نفر مرد و ۶۷۶۳۵۶ نفر زن که مجموعاً ۱۳۵۵۰۹۴ نفر می باشد ساکن نقاط شهری می باشند و ۲۸۵۴۲۴ نفر زن و ۳۰۱۱۹۷ نفر مرد که مجموعاً ۵۸۶۶۲۱ نفر می باشد ساکن نقاط روستایی می باشند، جدول زیر جمعیت استان را بر حسب ساکن بودن در نقاط شهری و روستایی را نشان می دهد
بر اساس سرشماری عمومی نفوس و مسکن سال ۱۳۹۷، جمعیت استان کرمانشاه ۱۹۴۵۲۲۷ نفر می باشد. بر اساس این سرشماری جمعیت شهرستانهای استان به شرح زیر می باشد:



نگاره ۱- موقعیت شهرستان های استان کرمانشاه

یافته های پژوهش

ویژگیهای فردی پاسخگویان: نتایج بررسی افراد مورد مطالعه نشان داد که میانگین سنی آنها، ۳۱ سال است. بیشترین فراوانی مربوط به رده ی سنی ۳۵ تا ۴۰ سال ۳۴/۸ درصد است و کمترین آنهم به رده ی سنی ۲۵ سال ۴/۸ درصد تعلق دارد. نتایج حاصل از تجزیه و تحلیل سطح تحصیلات جامعه مورد بررسی حاکی از آن است که ۷/۹ درصد افراد مورد مطالعه تحصیلاتی در حد ابتدایی، ۹/۱۳ درصد تحصیلات راهنمایی، ۴۴/۲۸ درصد تحصیلات دبیرستان، ۳/۱۷ درصد تحصیلات فوق دیپلم و ۵۷/۳۰ درصد تحصیلات لیسانس و بالاتر دارند. میانگین سابقه فعالیت کشاورزی جامعه آماری ۳/۱۷ سال است. در بررسی تعداد سهام افراد مورد مطالعه از شرکتهای تعاونی تولیدی روستایی، مشخص شد که بیشترین تعداد افراد سهامدار مربوط به طبقه یازده تا بیست سهم است که حدود ۲۸/۵ درصد افراد مورد مطالعه در این گروه قرار گرفته اند. همچنین کمترین تعداد افراد سهامدار مربوط به طبقه ۴۱ تا ۵۰ سهم است که حدود هشت درصد افراد مورد مطالعه را تشکیل میدهد. نتایج بررسی سابقه کار در شرکت تعاونی تولیدی روستایی در منطقه مورد مطالعه نشان داد که ۲۳/۵۷ درصد از افراد مورد مطالعه سابقه کاری بین یک تا پنج سال در شرکت تعاونی تولیدی روستایی را دارند. همچنین ۵۶/۲۷ درصد افراد دارای سابقه ی کار پنج تا ده سال، حدود ۹ درصد دارای سابقه کارده تا پانزده سال ۱۹/۶ درصد دارای سابقه بالای پانزده سال هستند. میانگین سابقه کار پاسخگویان، ۲۳/۴ است که حاکی از تجربه کم افراد شاغل در تعاونیهاست. تجربه قبلی در زمینه کار آفرینی و میزان آشنایی با اصول کار آفرینی: همانطور که در جدول دو مشاهده میشود،

۷۷/۵۹ درصد از پاسخگویان در زمینه کارآفرینی، تجربه قبلی نداشتند و ۲۳/۴۰ از آنها دارای تجربه قبلی در زمینه کارآفرینی هستند. همچنین یافته های پژوهش نشان داد که ۵۸/۴۷ درصد از افراد مورد مطالعه، سابقه شرکت در کلاسها و یادوره های کارآفرینی داشتند و میزان آشنایی نیمی از افراد مورد مطالعه (۵۰ درصد) با اصول و مبانی کارآفرینی در سطح متوسط قرار دارد.

جدول ۳- توزیع فراوانی تجربه قبلی در باره کارآفرینی و میزان آشنایی با اصول کارآفرینی جامعه مورد مطالعه

متغیر	وضعیت	درصد	درصد تجمعی
تجربه قبلی در باره کارآفرینی	بله	۴۱/۲۴	۴۱/۲۴
	خیر	۵۸/۷۶	۱۰۰
سابقه شرکت در کلاسها و یادوره های کارآفرینی	بله	۴۸/۵۸	۴۸/۵۸
	خیر	۵۱/۴۲	۱۰۰
میزان آشنایی با اصول و مبانی کارآفرینی	خیلی کم	۶	۶
	کم	۷	۱۳
	متوسط	۵۱	۶۴
	زیاد	۱۶	۸۰
	خیلی زیاد	۲۰	۱۰۰

مأخذ: یافته های پژوهش Research findings

عوامل مؤثر بر توسعه کارآفرینی در شرکتهای تعاونیهای تولید روستایی استان کرمانشاه: چنانچه در جدول ۴ مشاهده میشود، برای رتبه بندی راهکارهای توسعه کارآفرینی در شرکتهای تعاونیهای تولید روستایی استان کرمانشاه از ۳۲ گویه در مقیاس لیکرت استفاده شد. یافته های تحقیق در این زمینه نشان داد که ثبات قیمت محصولات کشاورزی (بامیانگین ۴/۶۳) و انحراف معیار (۰/۷۷) بالاترین رتبه رادر شاخص اقتصادی دارد. از میان عوامل اجتماعی، گرایش به کار گروهی اعضای تعاونی تولید (بامیانگین ۴/۱۹) و انحراف معیار (۰/۹۲۶) رتبه اول را با توجه به میزان ضریب تغییرات مربوط به هر یک از این عوامل دارد. با توجه به نتایج موجود در جدول ۴، از میان متغیرهای مربوط به عامل مدیریتی مؤثر بر توسعه کارآفرینی در شرکتهای تعاونیهای تولید روستایی مورد مطالعه، بالاترین رتبه به متغیر تقسیم عادلانه منافع میان کارکنان، با میانگین ۴/۷۲ و انحراف معیار ۰/۷۳ تعلق دارد. میان متغیرهای مربوط به عامل بازاریابی مؤثر بر توسعه کارآفرینی در تعاونیهای کشاورزی مورد مطالعه، متغیر تبلیغات مؤثر برای یافتن مشتری جدید با میانگین ۴/۶۳ و انحراف معیار ۰/۵۹ در رتبه اول عوامل بازاریابی مؤثر بر توسعه کارآفرینی در تعاونیها قرار دارد. در واقع میتوان عنوان کرد که در بحث بازاریابی و توسعه کارآفرینی، مهمترین متغیر مؤثر، بحث تبلیغات برای جلب مشتریهای جدید و بیشتر از نظر افراد مورد مطالعه بوده است.

جدول ۴- رتبه بندی راهکارهای توسعه کارآفرینی در شرکتهای تعاونی روستایی

شاخص	متغیر	میانگین	انحراف معیار	ضریب تغییرات	رتبه
اقتصادی	ثبات قیمت محصولات کشاورزی	۴/۶۳	۰/۷۷	۰/۱۶۳	۱
	رضایت از درآمد حاصل از کار	۴/۳۴	۰/۸۰۹	۰/۱۸۸	۲
	دسترسی به اطلاعات و آمارهای بازاریابی و اقتصادی مناسب	۴/۰۲	۰/۸۳	۰/۲۰۶	۳
	سرمایه های مالی کافی در تعاونی	۴/۱۹	۰/۹۲۵	۰/۲۳	۴
	ایجاد زمینه های مناسب و اقدامات حمایتی برای صادرات محصولات کشاورزی	۰/۷۳۹	۰/۸۱۹	۰/۲۲۸	۵
اجتماعی	گرایش به کار گروهی اعضای تعاونی	۴/۱۹	۰/۹۲۶	۰/۲۲۹	۱
	فراهم آوردن بیمه برای کارآفرینان	۳/۷۵	۰/۸۱۹	۰/۲۲۸	۲
	ارتباط با اعضای اجرایی	۳/۵۳	۰/۸۸	۰/۲۴۷	۳
	قوانین و مقررات ورشکستگی	۳/۶۵	۰/۹۹	۰/۲۸۰	۴
مدیریتی	تقسیم عادلانه منافع میان کارکنان میان کارکنان	۴/۷۲	۰/۷۳	۰/۱۵۱	۱
	قدردانی و تشویق کارکنان	۴/۲۹	۰/۹۰۵	۰/۲۱۱	۲
	توانائی رهبری و هدایت مدیر تعاونی	۳/۸۲	۰/۸۷	۰/۲۲۱	۳
	تحمل شکست و اشتباه کارکنان در زمینه فعالیتهای نوآورانه	۳/۴۲	۰/۸۷	۰/۲۵۹	۴
	تاثیر نظر کارکنان در تصمیم گیری سرپرستان و مدیران	۳/۶	۱/۰۹	۰/۳۱۰	۵
	تبلیغات موثر برای یافتن	۴/۶۳	۰/۵۹	۰/۱۲۴	۱

				مشتری جدید	بازاریابی
۲	۰/۱۵	۰/۶۶	۴/۶۳	فروش مستقیم وبی واسطه محصول	
۳	۰/۱۶۷	۰/۷۹	۴/۶۹	آشنایی با بازارهای منطقه ای و ملی	
۴	۰/۳۷۸	۱/۳۳	۳/۶	آشنایی با بازارهای محلی	
۱	۰/۱۹	۰/۷۹	۴/۳۳۰	استفاده از روشهای نوین آموزشی در تعاونی	
۲	۰/۲۰۴	۰/۹۰۸	۴/۴۳	اجرای برنامه های آموزشی برای بهبود توانمندیهای کارآفرینی مدیران و کارکنان تعاونی	آموزشی
۳	۰/۲۲۴	۰/۹۷۲	۴/۳۷	دسترسی به کامپیوتر و اینترنت در تعاونی	
۴	۰/۲۲۶	۰/۹۸۰	۴/۳۸	برگزاری کلاسهای توسعه مهارتهای کوتاه مدت	
۵	۰/۲۲۹	۰/۹۸	۴/۳۳	ایجاد تقویت مراکز مشاوره ای در زمینه های مختلف	
۱	۰/۲۲۴	۰/۹۷۲	۴/۳۶	اشتیاق زیاد به انجام کارهای بزرگ	روانشناسی
۲	۰/۲۲۶	۰/۹۹	۴/۳۲	اعتماد به نفس و خوداتکایی بالا	
۳	۰/۲۵۴	۰/۸۸	۳/۴۳	علاقه بالا به خوداشتغالی و فعالیت	
۴	۰/۳۰۴	۱/۱۰	۳/۸	انگیزه بالای یافتن منابع جدید	
۵	۰/۳۱۰	۱/۰۹	۳/۶	به کارگیری بالای خلاقیت های شخصی	
۱	۰/۱۵۷	۰/۷۰	۴/۴۵	به کارگیری مناسب دانش رسمی در کنار دانش بومی	فرهنگی
۲	۰/۱۷۲	۰/۷۴	۴/۲۵	خانواده حامی و پشتیبان دارای نظر مثبت به کارآفرینی	

۳	۰/۲۰۵	۰/۷۹	۳/۸۱	دوستان و آشنایان حامی و مشوق
۴	۰/۲۶۲	۰/۹۹	۳/۷۸	داشتن روحیه انجام کار گروهی

میان عوامل آموزشی مؤثر بر توسعه کارآفرینی در شرکتهای تعاونیهای روستایی مورد مطالعه از نظر تأثیرشان بر توسعه کارآفرینی در شرکتهای تعاونیهای تولید روستایی، متغیر استفاده از روشهای نوین آموزشی در تعاونی با ضریب تغییرات معادل ۰/۱۹ در رتبه اول و متغیر ایجاد و تقویت مراکز مشاوره ای در زمینه های مختلف با ضریب تغییرات معادل ۰/۲۲۴ در رتبه آخر قرار دارد. همچنین رتبه بندی عوامل روانشناختی مؤثر بر توسعه کارآفرینی در شرکتهای تعاونیهای تولید روستایی در استان کرمانشاه نشان داد که رتبه اول به متغیر اشتیاق زیاد به انجام کارهای بزرگ با میانگین ۴/۳۷ و انحراف معیار ۰/۹۷۲ تعلق گرفت. با توجه به رتبه بندی عوامل فرهنگی مؤثر بر توسعه کارآفرینی در شرکتهای تعاونیهای تولید روستایی در منطقه مورد مطالعه از نظر اعضای هیأت مدیره و مدیر عامل- که در جدول ۴ آمده است- متغیر به کارگیری مناسب دانش رسمی در کنار دانش بومی با میانگین ۴/۴۵ و انحراف معیار ۰/۷۰، بالاترین رتبه و متغیر داشتن روحیه انجام کار گروهی با میانگین ۳/۷۸ و انحراف معیار ۰/۹۹، پایین ترین رتبه را دارند. پس از مشخص شدن مهمترین متغیرهای مؤثر بر عوامل تأثیرگذار بر توسعه کارآفرینی، در ادامه به اولویت بندی مهمترین عوامل مؤثر بر توسعه کارآفرینی در شرکتهای تعاونیهای تولید روستایی در استان کرمانشاه از نظر اعضای هیأت مدیره و مدیر عامل پرداخته شده است. همان گونه که در جدول ۵ نشان داده شده است، عوامل مدیریت در رتبه اول با میانگین ۴/۵۸ و انحراف معیار ۰/۷۰، عوامل اجتماعی با میانگین ۴/۲۵ و انحراف معیار ۰/۶۷ در رتبه دوم، عوامل اقتصادی با میانگین ۴/۰۳ و انحراف معیار ۰/۷۲ در رتبه سوم، عوامل روانشناختی با میانگین ۳/۸۰ و انحراف معیار ۰/۷۴ در رتبه چهارم، عوامل فرهنگی با میانگین ۳/۵۸ و انحراف معیار ۰/۷۶ در رتبه پنجم، عوامل بازاریابی با میانگین ۳/۷۵ و انحراف معیار ۰/۸۲ در رتبه ششم و عوامل آموزشی با میانگین ۳/۶۵ و انحراف معیار ۰/۸۲ در رتبه هفتم قرار دارند.

جدول ۵- رتبه بندی، میانگین و انحراف معیار عوامل مؤثر بر توسعه کارآفرینی در تعاونیها.

رتبه	ضریب تغییرات	انحراف معیار	میانگین	عوامل
۱	۰/۱۵۲	۰/۷۰	۴/۵۸	مدیریت
۲	۰/۱۵۵	۰/۶۷	۴/۲۵	اجتماعی
۳	۰/۱۷۶	۰/۷۲	۴/۰۳	اقتصادی
۴	۰/۱۹۰	۰/۷۴	۳/۸۰	روانشناختی
۵	۰/۲۰۹	۰/۷۶	۳/۵۸	فرهنگی
۶	۰/۲۱۶	۰/۸۲	۳/۷۵	بازاریابی
۷	۰/۲۲۱	۰/۸۲	۳/۶۵	آموزشی



سنجش کارآفرینی در شرکتهای تعاونی روستایی در راستای تبیین اهداف مطالعه، اهمیت ویژه ای دارد. از این رو برای سنجش میزان کارآفرینی شرکتهای تعاونی روستایی مطابق دیدگاه مدیران شرکتهای تعاونی، از پرسشنامه طراحی شده در مطالعه (احمدپورداریانی و همکاران ۱۳۹۰ و هرندی زاده ۱۳۸۹) با اعمال تغییرات لازم و انطباق آن با وضعیت و ماهیت شرکتهای تعاونی کشاورزی مورد مطالعه استفاده شد. در همین راستا میزان کارآفرینی با ۲۳ سؤال با استفاده از طیف لیکرت پنج گزینه ای بررسی شد و دیدگاههای مدیران اخذ و تحلیل شد که نتایج به دست آمده در جدول ۵ نشان داده شده است.

جدول ۶- بررسی عوامل مؤثر بر توسعه کارآفرینی در تعاونیهای تولید کشاورزی شهرستان همدان

نام عامل	متغیرها	میانگین	انحراف از ضریب معیار	تغییرات
عوامل نوگرایی	میزان به کارگیری روشهای جدید در بازاریابی و فروش	۲/۹۹	۱/۲۳۷	۰/۴۱۵
	به کارگیری طراحی جدید در تولید محصولات و خدمات تعاونی به مشتریان و بازار	۲/۶۵	۱/۲۶۷	۰/۴۸۲
	میزان به کارگیری تکنولوژیهای جدید در انجام فعالیتهای تعاونی	۳/۲۵	۱/۰۲۵	۰/۳۱۷
عوامل پیش قدمی	میزان تغییر در کیفیت و کمیت محصولات و خدمات در طول چند سال گذشته	۳/۱۸	۱/۲۷۸	۰/۴۰۵
	پیش قدم بودن در تغییرات فعالیتهای کسب و کار	۲/۹۹	۱/۱۴۷	۰/۳۸۶
	پیش قدمی در ارائه یک محصول با خدمت جدیدتر	۲/۶۸	۱/۳۶۲	۰/۵۱۳
عوامل ریسک پذیری	پیش قدم بودن تعاونی در تغییر روشهای بازاریابی و نظایر آن	۳/۰۳	۱/۰۲۱	۰/۳۳۹
	دست زدن به اقدامات جدید در بازار در مقایسه با رقبا	۲/۹۹	۱/۰۰۵	۰/۳۳۹
	تحمل ریسک بالای پروژه هایی با سواد بسیار زیاد	۳/۱۷	۱/۲۵۸	۰/۴۰۰
	به کارگیری روشها و شیوه	۳/۸۷	۱/۰۰۳	۰/۲۸



هایی در تعاونی که قبلا امتحان شده اند		
۰/۴۴۲	۱/۲۳۴	۲/۸۱
تحلیل کامل وعیت وانجام کارهایی در تعاونی گه قرار است انجام شود		
۰/۳۲۷	۱/۱۶۰	۳/۵۸
عوامل رقابت حس رقابت طلبی بالا در تعاونی مورد نظر		
۰/۳۵۳	۱/۰۶۴	۳/۰۴
انجام اقدامات گسترده برای رسیدن به اهداف تجاری		
۰/۴۰۰	۱/۰۲۱	۲/۵۸
انجام اقدامات جدید در بازار وتقلید رقبا از تعاونی مورد نظر		

نتایج جدول ۶- مبین آن است که میانگین اکثر موارد مورد بررسی، کمتر از ۳ است که براین اساس به اعتقاد مدیران تعاونیهای روستایی در استان کرمانشاه، میزان کارآفرینی تعاونیها در حد متوسط تا خیلی کم است. در این تحقیق، همانطور که شرح داده شد، میزان کارآفرینی در قالب چهار عوامل نوگرایی، پیشقدمی در ایجاد تغییر، ریسک پذیری و رقابت پذیری اندازه گرفته شد. نتایج جدول ۷- نشان میدهد که ۴/۲۵ درصد پاسخگویان، میزان کارآفرینی را در تعاونیها زیاد، ۳۱/۹۱ درصد در حد متوسط و بیش از ۳۶ درصد، میزان کارآفرینی را در حد خیلی کم و کم دانسته اند. همانطور که مشاهده شد، بیشتر پاسخگویان میزان کارآفرینی را کمتر از حد متوسط میدانند. نکته قابل توجه اینک هیچ یک از پاسخگویان، میزان کارآفرینی در تعاونیها را در حد خیلی زیاد ندانسته اند. همچنین همانطور که در جدول ۷- مشاهده میشود، تفاوت میان فراوانی های مشاهده شده وجود دارد و یا به عبارتی در سطح ۹۵ درصد اطمینان بین توزیع مورد انتظار، میزان کارآفرینی در حد متوسط و توزیع مشاهده شده تفاوت وجود دارد.

جدول ۷- توزیع فراوانی میزان کارآفرینی در تعاونی ها و محاسبه آزمون کای اسکویر برای آن (n=۴۷)

عوامل	سطح متغیر	فراوانی	درصد فراوانی	فراوانی مشاهده شده	فراوانی مورد نظر
میزان کارآفرینی	کم	۱۳	۲۷/۶۶	۱۳	۱۱/۸
	خیلی کم	۱۷	۳۶/۱۷	۱۷	۱۱/۸
	متوسط	۱۵	۳۱/۹۱	۱۵	۱۱/۸
	زیاد	۲	۴/۲۵	۲	۱۱/۸
	خیلی زیاد	۰	۰	-	-
جمع کل		۴۷	۱۰۰	کاس اسکویر ۱۱/۴۶-	سطح معنی دار ۰/۰۰۹-



درجه آزادی ۳-

در ادامه برای بررسی رابطه ی میان نمره کارآفرینی شرکتهای تعاونی روستایی با متغیرهای مستقل تحقیق، ضریب همبستگی پیرسون با اختصاص امتیاز به سؤالات بیست و سه گانه محاسبه شد که نتایج به دست آمده در جدول ۷- ارائه شده است. همانطور که مشاهده میشود جدول ۸-، (رابطه منفی و معنی داری میان سن و میزان کارآفرینی در تعاونیها وجود دارد) $(\beta = -0.481)$ سن افراد پاسخگو به عنوان سازه ی مقاوم در مقابل تغییرات عمل کرده و با افزایش آن، تمایل شخص برای پذیرش تغییر و تحول کمتر میشود. در پژوهش حاضر، همراه با افزایش سن افراد، میزان کارآفرینی در تعاونیها کاهش مییابد. همچنین میان سطح تحصیلات افراد با میزان کارآفرینی در تعاونیها رابطه ی مثبت و معنی داری وجود دارد $(\beta = 0.623)$ یعنی همراه با افزایش تحصیلات پاسخگویان، میزان کارآفرینی در تعاونیها نیز افزایش مییابد. $(\beta = 0.518)$ ضریب به دست آمده از رابطه میان وضعیت اشتغال و متغیر وابسته مورد نظر، نشان میدهد که وضعیت شغلی پاسخگویان پژوهش حاضر به گونهای بوده که در ارتباط مثبت و معنی دار با متغیر وابسته است؛ یعنی پاسخگویان در فضاهایی به کار مشغول اند که میزان کارآفرینی در تعاونیها را افزایش میدهد. نتایج جدول جدول ۷- نشان داد که همراه با افزایش درآمد پاسخگویان با احتمال ۹۹ درصد، میزان کارآفرینی در تعاونیها افزایش مییابد. همچنین متغیرهای تجربه قبلی در زمینه کارآفرینی و سابقه فعالیت در شرکت تعاونی تولید روستایی و تعداد سهام، رابطه مثبت و معنی داری را با متغیر وابسته مورد نظر نشان دادند؛ یعنی با افزایش تجربه قبلی پاسخگویان در زمینه کارآفرینی، تعداد سهام بیشتر در تعاونیها و سابقه فعالیت زیادتر آنها در شرکت تعاونی تولید روستایی، میزان کارآفرینی در تعاونیها افزایش خواهد یافت.

جدول ۸- همبستگی بین میزان کارآفرینی در تعاونیها و برخی متغیرهای توضیح دهنده

متغیر وابسته	متغیر مستقل	ضریب همبستگی
میزان کارآفرینی در تعاونیها	سن	-0.481^*
	سطح تحصیلات	0.623^*
	سابقه فعالیتهای کشاورزی	0.523^{ns}
	وضعیت اشتغال	0.518^*
	میزان درآمد	0.569^*
	تجربه قبلی در زمینه کارآفرینی	0.551^*
	تعداد سهام	0.542^*
	سابقه فعالیت در شرکت تعاونی تولید روستایی	0.582^*

تحلیل رگرسیون چندگانه Multiple regression analysis

در این قسمت از تحقیق با استفاده از روش رگرسیون چندمتغیره به شیوه گام به گام، متغیرهای سن X^1 ، تحصیلات X^2 ، تعداد سهام X^3 ، تجربه قبلی در زمینه کارآفرینی X^4 ، میزان درآمد X^5 و متغیر سابقه فعالیت در شرکت تعاونی تولید روستایی X^6 ، وارد معادله رگرسیونی شدند. پس از ورود متغیرهای مستقل در معادله رگرسیونی و محاسبه معنی دار بودن هر متغیر با استفاده از روش رگرسیون گام به گام، نتایج زیر به دست آمد: نتایج نشان داد متغیرهای تأثیرگذار، در مجموع توانایی تبیین ۴۷/۷۷ درصد $R=0.783$ تعدیل شده از تغییرات متغیر میزان کارآفرینی تعاونیهای تولید روستایی در منطقه مورد مطالعه دارند. ضریب همبستگی چندگانه میان متغیرهای مستقل و متغیر وابسته $R=0.856$ است. ضریب استاندارد شده مثبت متغیرهای تحصیلات، تعداد سهام، تجربه قبلی در زمینه کارآفرینی، میزان درآمد و سابقه فعالیت در شرکت تعاونی تولید روستایی، نشان از تأثیر مثبت آنها بر متغیر وابسته میزان کارآفرینی تعاونیهای تولید کشاورزی در منطقه مورد مطالعه است. یعنی با افزایش سالهای تحصیل، تعداد سهام افراد، تجربه قبلی در زمینه کارآفرینی میزان درآمد و سابقه فعالیت در شرکت تعاونی تولید کشاورزی، به احتمال زیاد میزان کارآفرینی تعاونیهای مورد مطالعه نیز زیاد خواهد شد. همچنین ضریب منفی استاندارد شده متغیر سن نشان میدهد که همراه با افزایش سن پاسخگویان، به احتمال زیاد میزان کارآفرینی در تعاونی ها کم خواهد بود.

جدول ۹- تحلیل رگرسیون چند متغیره به شیوه گام به گام

متغیر مستقل	ضریب استاندارد نشده	ضریب استاندارد شده
سن	-۰/۳۴۲	-۰/۲۸۲
سطح تحصیلات	۲/۱۵۶	۰/۲۵۳
سابقه فعالیتهای کشاورزی	۱/۹۱۲	۰/۲۱۳
وضعیت اشتغال	۰/۶۳۶	۰/۱۸۳
میزان درآمد	۲/۰۱۲	۰/۲۲۶
تجربه قبلی در زمینه کارآفرینی	۰/۲۹۸	۰/۵۶۴

Sig=۰/۰۰۰ R=۱۲۵/۶۱۲ R=۰/۸۵۶ R=۰/۷۸۳ Adjusted R=۰/۷۷۴

باتوجه به مدل نهایی رگرسیون چندمنظوره با معادله ی ذیل می توان میزان کارآفرینی در تعاونی های روستایی مورد مطالعه را بدست آورد.

$$Y=a+b_1.x^1+b_2.x^2+\dots+b_n.x^n$$

$$Y=-0.282x^1+0.253x^2+0.213x^3+0.183x^4+0.226x^5+0.564x^6$$

نتیجه گیری Conclusion

کارآفرینی در بخش روستایی می تواند نظمی نو برای کار در مناطق روستایی ایجاد کند که از چندین جنبه اهمیت دارد: اول آنکه معقولانه است، یعنی افراد و گروه های کاری در محیط روستا توانایی کنترل بیشتری بر کار خود خواهند داشت و برای

استفاده از آن در جهت رفع نیازهای خود، از جمله نیاز به رشد و توسعه سالم فرصت‌های بیشتری به دست خواهند آورد. دوم آنکه انسانی‌تر است، یعنی کار افراد و گروه‌ها نه تنها در زمینه اموری که با اهداف آنان بیگانه است، مورد استفاده قرار نمی‌گیرد، بلکه موجب استثمار و زیان دیگران نیز نخواهد شد؛ سوم آنکه، یا محیط زیست سازگارتر است، با این ترتیب کار با محیط طبیعی و زیست انسانی هماهنگ خواهد بود و طبیعت را تخریب نخواهد کرد. در مجموع در جمع بندی و نتیجه گیری مطالب این پژوهش موارد ذیل ارائه می‌گردد.

۱- نتایج حاصل از پژوهش حاضر نشان داد که متغیر به کارگیری مناسب دانش رسمی در کنار دانش بومی از میان عوامل فرهنگی مؤثر بر توسعه کارآفرینی در تعاونیها، متغیر اشتیاق زیاد به انجام کارهای بزرگ از میان عوامل روانشناختی، متغیر استفاده از روشهای نوین آموزشی در تعاونی از میان عوامل آموزشی، متغیر تبلیغات مؤثر برای یافتن مشتری جدید از میان عوامل بازاریابی، متغیر تقسیم عادلانه منافع میان کارکنان از میان عوامل مدیریتی، متغیر گرایش به کارگروهی اعضای تعاونی از میان عوامل اجتماعی و متغیر ثبات قیمت محصولات کشاورزی از میان عوامل اقتصادی مؤثر بر توسعه کارآفرینی در تعاونیها، مهمترین هستند و در رتبه اول قرار دارند.

۲- نتایج اصل از همبستگی میان متغیرهای مستقل با متغیر میزان کارآفرینی در شرکتهای تعاونی روستایی مورد مطالعه نشان داد که همبستگی منفی معنی داری میان متغیر سن پاسخگویان و میزان کارآفرینی در تعاونیها وجود دارد. یعنی هرچه به تعداد سالهای زندگی پاسخگویان اضافه شود، خود به عنوان عاملی منفی در برابر کارآفرینی بروز میکند و مانع از افزایش آن در تعاونیها می‌شود. پس سن به عنوان عاملی بسیار مهم در جریان کارآفرینی در تعاونیها محسوب میشود. نتیجه مطالعات ایوانی ۱۳۸۶، کوچر ۲۰۰۲ و رستمی تبار ۱۳۸۶ نیز نشان داد که متغیر سن بر موفقیت تعاونیهای کشاورزی تأثیرگذار است.

۳- یکی از متغیرهای مهم تأثیرگذار بر افزایش میزان کارآفرینی در تعاونیها، متغیر تحصیلات است. نتایج نشان داد که رابطه مثبت معنی داری میان میزان تحصیلات و میزان کارآفرینی در تعاونیهای مورد مطالعه وجود داشت؛ به طوریکه افزایش تعداد سالهای تحصیل پاسخگویان باعث افزایش میزان کارآفرینی در شرکتهای مزبور میشود. نتیجه مطالعات ایوانی ۱۳۸۶، کوچر ۲۰۰۲، رکن الدین افتخاری و همکاران ۱۳۸۸ و رستمی تبار ۱۳۸۶ نیز نشان داد که متغیر تحصیلات بر موفقیت تعاونیهای روستایی تأثیرگذار است.

۴- نتایج نشان داد که رابطه مثبت و معنی داری میان تعداد سهام پاسخگویان و میزان کارآفرینی تعاونیها وجود دارد. شاید این متغیر به نوعی ایجاد حس وظیفه و مسئولیت در پاسخگویان نسبت به تعاونیها به وجود می‌آورد که آنها خود را در برابر میزان کارآفرینی آن متعهد و ملزم می‌دانند. پس با توجه به نتیجه همبستگی میان این متغیر با متغیر وابسته، میتوان اظهار داشت که با افزایش تعداد سهام، میزان کارآفرینی نیز افزایش می‌یابد.

۵- دو متغیر تجربه قبلی در زمینه کارآفرینی و سابقه فعالیت در شرکت تعاونی تولید روستایی نیز رابطه مثبت و معنی داری با متغیر وابسته در پژوهش حاضر دارند. یعنی داشتن تجربه در زمینه کارآفرینی و همچنین داشتن سابقه فعالیت

در شرکت تعاونی تولید روستایی، دو امتیاز مهم برای رسیدن به توسعه کارآفرینی در تعاونیهای محسوب میشود. پس هرچه تعداد سالهای آشنایی و فعالیت در زمینه کارآفرینی بیشتر باشد، میزان توسعه کارآفرینی تعاونیهام بیشتر میشود. نتیجه به دست آمده با نتیجه مطالعات ایوانی ۱۳۸۶، نظریان و همکاران ۱۳۸۶ و رستمی تبار ۱۳۸۶ مطابقت دارد.

۶- برای شناخت بیشتر عوامل مؤثر بر توسعه کارآفرینی در تعاونیهای تولید روستایی استان کرمانشاه مورد نظر، از رگرسیون چندگانه گام به گام استفاده شد. نتایج حاصل از رگرسیون چندگانه گام به گام نشان داد که متغیرهای تحصیلات، تعداد سهام، تجربه قبلی در زمینه کارآفرینی، میزان درآمد و سابقه فعالیت در شرکت تعاونی تولید روستایی، تأثیر مثبت و متغیرسن بر میزان توسعه کارآفرینی در تعاونیها، تأثیر منفی دارد. به طور کلی نتیجه به دست آمده با نتایج مطالعات مطیعی لنگرودی و همکاران ۱۳۹۱، ایوانی ۱۳۸۶، کوچر ۲۰۰۲، نظریان و همکاران ۱۳۹۲، رکن الدین افتخاری و همکاران ۱۳۸۸ و رستمی تبار ۱۳۸۶ مطابقت دارد.

پیشنهادها suggestions

امروزه چالش های راهبردی متعددی همچون: فقر، بیکاری پنهان، تخریب محیط زیست، تداوم نابرابری در توزیع فرصتها و منابع میان نواحی شهری و روستایی (Rezvani, ۲۰۱۱, Karimi: ۲۰۱۴) که زمینه نارضایتی جامعه روستایی را فراهم آورده است، این چالش ها همگی ریشه در فقدان تنوع اقتصادی و نبود نگاه کارآفرینانه دارند؛ افزون بر این موارد، کاهش ارزش کشاورزی به عنوان یک حرفه، درآمد پائین کشاورزان و اضافه شدن جمعیت روستایی به جمعیت شهری، نیز این مشکلات را دو چندان نموده است. (Petridou and Glaveli, ۲۰۰۸) مجموع این مسائل باعث گردیده است تا در دهه های اخیر رویکرد کارآفرینی به عنوان راهبردی مناسب برای توسعه بخش کشاورزی و روستایی تلقی شود و نقش کشاورزان به عنوان مهمترین ایفاکنندگان نقش در اقتصاد کشورهای در حال توسعه و توسعه یافته (Poza and Dougherty, ۲۰۱۳) جهت گذر از چالشهای مربوط در جوامع کشاورزی و رسیدن به پایداری، سودآوری و بهره وری مطرح گردد (Nainggolan, ۲۰۰۳; Damianos and Sluras, ۱۹۹۶) از نقطه نظر اجرایی و کاربردی نتایج این تحقیق می تواند مورد استفاده مسئولین دولتی جامعه روستایی، فعالان و دست اندرکاران نهاد های غیردولتی توسعه روستایی باشد. از طرفی می تواند یافته های مناسبی در زمینه الگوی کارآفرینی اجتماعی در اختیار مسئولان ملی و منطقه قرار دهد. نکته حائز اهمیت این است که علی رغم اهمیت روزافزون پدیده کارآفرینی و نقش آن در اقتصاد جهانی در کشور ما، کمتر به آن پرداخته شده است. مسائلی چون وجود ترکیب جمعیتی جوان و مشکل اشتغال و بیکاری، لزوم توجه هر چه بیشتر کارآفرینی را روشن میسازد. هدف این تحقیق سنجش وضعیت روستاها در عرصه کارآفرینی و رتبه بندی آنها در منطقه مورد مطالعه می باشد. در مجموع در جمع بندی مطالب این پژوهش موارد ذیل پیشنهاد می گردد.

۱- با توجه به نتایج پژوهش حاضر، به ارائه پیشنهادهایی در زمینه موضوع مورد مطالعه پرداخته شده است: با توجه به اینکه عامل مدیریت، مهمترین عامل مؤثر بر توسعه کارآفرینی در تعاونیها به شمار میرود، پیشنهاد میشود به



دانشگاه فرهنگیان
مراکز تحقیقاتی



مبحث عامل انسانی و مدیریتی توجه ویژه شود و از مدیریت سنتی در تعاونیها اجتناب شود. همچنین پیشنهاد میشود کلاسهای آموزشی متوالی برای مدیران تعاونیها در زمینه کارآفرینی اجرا شود.

۲- باتوجه به اهمیت سن در توسعه یا عدم توسعه کارآفرینی، پیشنهاد میشود بیشتر افراد جوان که گرایش به سمت افزایش میزان تولید و توسعه کارآفرینی دارند، به عنوان عضودر تعاونیها انتخاب شوند. تحصیلات همانند کاتالیزوری است که به سرعت باعث افزایش توسعه کارآفرینی تعاونیها میشود. پیشنهاد میشود افراد تحصیلکرده و کارآفرین که دارای ایدههای نوآورانه و محوری هستند، شناسایی و تشویق شوند و از تسهیلات ویژه برخوردار گردند. این امر میتواند سبب حمایت از این دسته افراد شود و هم منجر به تشویق سایر افراد و ایجاد رقابت در آنها برای خلق نوآوریها گردد. ۳- پیشنهاد میشود برای ایجاد یک شبکه بزرگ کارآفرینی در سطح استان، به ایجاد مراکز کارآفرینی در سطح استان و شهرستانها برای معرفی کارآفرینان برتر، سهولت دسترسی به آنها و برقراری ارتباط میان افراد و شرکتها اقدام شود.

۴- باتوجه به اهمیت تجربه در زمینه کارآفرینی، پیشنهاد میشود آموزش اصول کارآفرینی و آنچه مربوط به آن میشود، در دسترس افراد کم تجربه قرار داده شود. برای پیدا کردن نقاط قوت و ضعف تعاونیها در زمینه کارآفرینی، پیشنهاد میشود همایشهایی به صورت درون استانی و یابین استانی در زمینه راهکارهای مختلف کارآفرینی برگزار شود.

Sources: منابع

- ۱- (عاشقی ف، ۱۴۰۰) امکان سنجی بیمه قیمت محصولات کشاورزی در پایداری کسب و کار (مطالعه موردی: کشاورزان شهرستان ساری)
- ۲- احمدپور داریانی، م.، ۱۳۹۸- شناسایی فرصت های کارآفرینی سلف سرویس مسافری در شرکت هواپیمایی جمهوری اسلامی ایران هما.
- ۳- اقبالی، ص ۱۴۰۱ بررسی صلاحیت های کارآفرینی کشاورزی بر امنیت غذایی خانوارهای روستایی بخش ماهیدشت، استان کرمانشاه.
- ۴- ایوانی، ۱۳۹۶-۱۳۹۶، ارزیابی تحمل گیاه جو به تنش آبیاری با نسبت کلر به سولفات در خاک حاوی کمپوست زیاله شهری.
- ۵- تقدیسی، ا. تقوایی، م. و بسحاق، م. ر. (۱۳۹۳). تحلیل و ارزیابی شاخص های ذهنی کشاورزی پایدار در مناطق روستایی ایران (مطالعه موردی: مناطق روستایی شهرستان ازنا). مطالعات و پژوهش های شهری و منطقه ای. ۵(۲۰): ۸۹-.
- ۶- جعفری صمیمی، ا. احمدپور، س. م. (۱۳۹۰). بررسی رابطه شاخص عملکرد محیط زیست و رشد اقتصادی در کشورهای توسعه یافته. فصلنامه اقتصاد محیط زیست و انرژی. ۱(۱): ۵۵-۷۲.
- ۷- رکن الدین افتخاری، ع. و آقایی هیر. م (۱۳۸۶). سطح بندی پایداری توسعه روستایی، مطالعه موردی بخش هیر. پژوهش های جغرافیایی. ۶۱: ۳۱-۴۴.



- ۸- رستمی تبار، ف - ۱۳۸۶- بررسی و تحلیل کیفی مشکلات تعاونی های روستایی استان کرمانشاه
- ۹- عبدی، ن، (۱۳۸۷). ، ارزیابی تنوع زیستی گیاهان در معرض خطر استان مرکزی، فصلنامه تحقیقات ژنتیک و اصلاح گیاهان مرتعی و جنگلی ایران، ۱۶(۱): ۵۰-۷۴، ۱۰۴.
- ۱۰- کوچر هندی، چ - ۱۳۸۱- کارآفرینی و بانکداری
- ۱۱- گل محمدی- ف- ۱۳۹۵(بررسی عوامل موردنیاز در دستیابی به توسعه کشاورزی پایدار وارگانیک وضعیت ها و مشکلات مطالعه موردی اصفهان)
- ۱۲- مطیعی لنگرودی-ح. (۱۳۸۴). توسعه روستایی مبتنی بر پایداری کشاورزی، فصلنامه تحقیقات جغرافیایی ، شماره ۸۵.
- ۱۳- مرادی، ژ، میرکزاده، ع، رستمی، ف. و کریمی، ف. (۱۳۹۴). سنجش سطوح توسعهی کشاورزی روستاهای دهستان قراتوره با استفاده از تکنیک تاپسیس. مجلهی پژوهش و برنامه ریزی روستایی. ۴(۲): ۶۷-۷۸.
- ۱۴- نظریان، م، ۱۳۹۲- بررسی و رضایت مودیان مالیاتی (مورد مطالعه اداره کل امور کشور، مرکز تهران.
- ۱۵- هوکری، س، ۱۳۹۸- روند تغییرات الگوی مصرف مواد مخدر قبل و بعد از شروع ویروس کرونا در کرمانشاه.
- ۱۶-هرندی زاده، ا - ۱۳۸۹، بررسی عوامل موثر بر توسعه کارآفرینی در تعاونیهای تولید کشاورزی اصفهان