

پردازش داده های حس سر زندگی محیط در طراحی داخلی ایستگاه های مترو

وحید حسین زاده^۱، داوود ساجدی فر^{۲*}

- ۱- عضو هیات علمی معماری مؤسسه آموزش عالی فردوس، مشهد، ایران. Vahi_ir@yahoo.com
- ۲- دانشجوی کارشناسی ارشد معماری دانشگاه غیرانتفاعی فردوس مشهد، ایران. Davoodsajadi۷۴@gmail.com

خلاصه

کیفیت زندگی مولفه ای وابسته است که رابطه مستقیمی با سرزندگی دارد و شامل دسترسی و اتصال شهروندان به زیرساخت ها، هوای سالم، آرامش خاطر، کار و اشتغال مناسب، فضاهای سبز و پارک ها می شود. سرزندگی در تمامی فضاهای خدماتی پدیده ای ادراکی-شناختی است که در فرآیند تبادل بین ویژگی های فیزیکی و محسوس فضا، از یک سو با الگوها و کدهای فرهنگی، توانایی های ذهنی، تجربیات و اهداف قبلی ناظر به وجود می آید و از سوی دیگر امکان بوجود آوردن آن فراهم می باشد. فضای خدماتی پرنشاط، فضایی برای همه شهروندان است. جذابیت، امنیت و کارایی از عناصر ضروری در مراحل مختلف طراحی فضای خدماتی مانند مترو برای حفظ و ایجاد نشاط محسوب می شود. احساس سرزندگی یکی از نشانه ها و عوامل مهم در ارزیابی رابطه انسان و محیط و ایجاد محیط انسانی با کیفیت است. این سطح از معنای اکولوژیکی بیانگر نوعی پیوند عمیق بین فرد و محیط است و در این سطح فرد نوعی همزاد پنداری بین خود و مکان احساس می کند. اهمیت این موضوع در این است که پویایی، نشاط و تعاملات اجتماعی فردی در فضاهای عمومی از اهمیت بالایی برخوردار است و فضای ایستگاه های مترو به عنوان فضاهای عمومی نقش مهمی در برقراری ارتباط با یکدیگر و ارتقای کیفیت زندگی شهری ایفا می کند. پژوهش حاضر یک پژوهش تحلیلی-توصیفی می باشد و جمع آوری داده ها از بین کتب و مقالات و مشاهدات عینی فراهم شده است. بازیابی، تعریف و معرفی نقش عناصر و اجزای تشکیل دهنده حس سرزندگی، بر پایه مرور متون و اسناد مرتبط در این زمینه و بررسی آرا و نظرات صاحب نظران انجام شده است. پس از بررسی عوامل و عناصر مختلف و نیز طبقه بندی عوامل دخیل در آن به تبیین مولفه های کالبدی موثر در طراحی داخلی ایستگاه مترو که قابلیت ایجاد حس سرزندگی در این محیط عمومی را رقم می زنند، معرفی می گردد که هدف از آن، ایجاد احساس آسایش، مطلوبیت، رضایت و راحتی مردم از یک فضاست و این امر با ایجاد حس تعلق به مکان و شناخت عوامل محیطی ایجاد کننده آن، که از کیفیت فضا و چگونگی طراحی تاثیر می پذیرد قابل تحقق است.

کلمات کلیدی: پردازش داده، حس سرزندگی، تعاملات اجتماعی، ایستگاه مترو

* نویسنده مسئول آقای داوود ساجدی فر Davoodsajadi۷۴@gmail.com - تلفن تماس: ۰۹۱۵۰۷۳۴۷۵۵

۱. مقدمه

مترو یا توسعه حمل و نقل زیرزمینی یکی از ابزارهای مؤثر حمل و نقل عمومی در ایجاد حمل و نقل شهری پایدار به عنوان یکی از جنبه‌های مهم توسعه پایدار است و ایجاد یک سیستم حمل و نقل عمومی مناسب می‌تواند راه حل مناسبی باشد. یکی از راه‌های دستیابی به حمل و نقل شهری پایدار، پیاده سازی سیستم جامع حمل و نقل عمومی است. امروزه با پیشرفت تکنولوژی روز، بیشترین سرمایه گذاری ها در راستای حمل و نقل ریلی صورت می‌گیرد. از مزایای حمل و نقل ریلی نسبت به سایر روش‌های حمل و نقل می‌توان به «ایمنی بیشتر»، «مصرف انرژی کمتر» و «حفاظت از محیط زیست» اشاره کرد. پایانه‌ها و ایستگاه‌ها به عنوان یکی از مهم‌ترین مناطق استفاده از حمل و نقل ریلی به دلیل ارتباط و یکپارچگی با فضاهای شهری و زندگی عمومی از اهمیت ویژه‌ای برخوردارند. از سوی دیگر، ایستگاه‌ها به دلیل ایجاد رفتارها و نیازهای جدید متناسب با آنها، یکی از اشیاء مورد توجه در حوزه معماری و شهرسازی محسوب می‌شوند.

پیوندهای ارتباطی از هر نوعی، چه در فضای محدود و محصور یک ساختمان با ویژگی‌های معماری آن، و چه در کلی‌ترین و وسیع‌ترین عرصه‌های شهری، همواره به عنوان یک گره ارتباطی و رفتاری دیده می‌شوند که در میان سایر عناصر فضایی-ساختمانی حائز اهمیت است، ویژگی خاصی دارند (کریمی، ۱۳۸۸). سیستم حمل و نقل مترو به دلیل ساختاری که دارد همواره نوعی ارتباط بین داخل و خارج و بالعکس ایجاد می‌کند و برای ایجاد این ارتباط نیاز به یک پیوند ارتباطی است که ظاهر فیزیکی آن در شهر مانند ایستگاه مترو و در واقع ورودی و خروجی‌ها، این است که محل تلاقی حیات فضاهای شهری با زندگی محدودتر، خارج از محدوده شهری و در داخل زمین است و بنابراین به دلیل ارتباط و یکپارچگی با مناطق شهری، ناگزیر است تحت تأثیر هر دو مورد قرار می‌گیرد (فرانسیسکو، ۱۳۸۷).

در اینجا به دلیل ارتباطات و تلفیق فراوان ایستگاه‌های مترو با فضاهای شهری و زندگی عمومی و اهمیت این فضا از نظر گستردگی و تعدد در عرصه شهری و همچنین ایجاد رفتارها و نیازهای جدید و مرتبط به عنوان یکی از موضوعات مهم در برنامه ریزی شهری که مورد توجه برنامه ریزان و طراحان شهری می‌باشد مورد مطالعه قرار می‌گیرد. با در نظر گرفتن نکاتی مانند گردش ترافیک، اتصال نیازهای مشتریان، تسهیل در فرآیند ورود به ایستگاه، تهیه بلیط و سوار شدن به مترو، باید برای رسیدن به این اهداف و ایجاد حس امنیت و آرامش و رسیدن به حس تعلق به مکان تلاش کرد. در مقاطع مختلف با تاکید بر نیازهای فنی و علمی و پذیرش جهانی بودن مسائل شهری، بسیاری از نیازهای محلی و فرهنگی جوامع شهری مورد غفلت قرار گرفت و راهکارهای یکسانی برای تمامی شهرها ارائه شد. به کارگیری این نوع تفکر در شهرها، نیازهای ماورایی مانند احساس مکان، احساس تعلق به مکان زندگی را تضعیف کرد و ارتباط معنوی و معنادار مردم با فضا به حداقل رسید (جان، ۱۹۸۷). هر چه فرد بیشتر به یک فضای معین دل بستگی داشته باشد، کیفیت آن فضا بالاتر است. این امر مستلزم فضایی برای هدف قرار دادن و تعامل با افراد بیشتری، رفع نیازهای آنها و محفظه مناسبی برای الگوهای رفتاری است. به عبارت دیگر برای بیننده و کاربر معنای بیشتری دارد، بنابراین درک آسان‌تر و سریع‌تر می‌شود (رفیعی و همکاران، ۱۳۹۲: ۱۲).

هدف این پژوهش بررسی تأثیر فضای شهری یا به عبارتی فضایی است که در آن تعاملات اجتماعی شهروندان شکل می‌گیرد و فرهنگ جامعه در آن ارتقا می‌یابد، است که این معضل روز به روز در حال کاهش بوده و مورد غفلت واقع شده است. بررسی عوامل مؤثر محیط کالبدی بر بهبود کیفیت فضایی ایستگاه‌های مترو در راستای سرزندگی این محیط از اهداف اصلی این مقاله می‌باشد که این عوامل علاوه بر تأمین نیازهای عملکردی باید با ویژگی‌های انسان مرتبط و هماهنگ با نیازهای جسمی و روانی او باشد و در این صورت موجب تعاملات اجتماعی و رضایت کاربران از سفر مترو و نشاط در ایستگاه‌های مترو می‌شود.

۲. مرور پیشینه تحقیق

پور حیدر مشهدی در سال ۱۳۸۵ پژوهشی را تحت عنوان ارتقاء سرزندگی و حس تعلق به مکان در فضاهای شهری به انجام رساند. یافته های تحقیق نشان داد، حوزه های فعالیت و معنا از نظر کابران واجد اهمیت بیشتری از عناصر کالبدی بوده و همین امر، اهمیت برنامه ریزی در جهت ارتقای فعالیت های تفریحی و اجتماعی را دوجندان می کند. در واقع، برنامه ریزی برای بهبود عامل کالبدی نیز بایستی در جهت افزایش امکان شکل گیری فعالیت های متنوع و نیز بهبود تصویر و سیمای محیط در ذهن کاربران فضا باشد تا موجب ارتقای میراث هویت و خاطرات جمعی و تجمع میراث ناشی از زندگی هر روزه شهروندان در محیط های شهری گردد.

طلوع دل و اشرف در سال ۱۳۹۶ پژوهشی را تحت عنوان مؤلفه های عامل ایجاد سرزندگی ساکنین فضاهای زیستی به انجام رساندند. یافته های تحقیق نشان داد، حضور پررنگ انسانها در هر مکان بیانگر حس سرزندگی و نشاط آن فضا به شمار می رود. بنابراین سه مؤلفه ی کالبدی، اجتماعی و زیست محیطی از عوامل جذب کننده مخاطبین به فضاهای زیستی هستند. تبری و اسماعیلی در سال ۱۳۹۶ پژوهشی را تحت عنوان بررسی عوامل تاثیر گذار محیطی بر ارتقای کیفیت فضایی ایستگاه های مترو در جهت سرزندگی و تنوع پذیری به انجام رساندند. یافته های تحقیق نشان داد، عدم توجه به شاخصه های کیفیتی در فضای عمومی شهری یکی از مشکلات است که شهرهای امروز با آن درگیر هستند.

مولائی در سال ۱۳۹۳ پژوهشی را تحت عنوان جایگاه کیفیت های طراحی شهری در ایستگاه های مترو با تاکید بر الگوهای بومی به انجام رساند. یافته های تحقیق نشان داد، باید نقش فضاهای زیر سطحی، از جمله ایستگاه های مترو، را در توسعه پایدار شهر ها جدی گرفته و با پرهیز از نگرش های تک بعدی در برنامه ریزی و طراحی این فضاها به تحقق جامع کیفیات محیطی اندیشید.

عقلی و موسوی در سال ۱۳۹۷ پژوهشی را تحت عنوان بررسی شاخص های تاثیرگذار در طراحی داخلی ایستگاه های مترو با رویکرد تقویت حس مکان به انجام رساندند. یافته های تحقیق نشان داد، امنیت، سرعت بالا، اقتصادی بودن و حجم عظیم مسافرهایی جا به جا شده توسط مترو درصد بالایی از دغدغه های برنامه ریزان شهری را در عرصه ترافیک و آمد و شد سریع مردم کاهش می دهد. از این رو ایستگاه های مترو که خاستگاه فیزیکی و در واقع فضای عملکردی قطار شهری می باشند، حائز اهمیت هستند.

قاسمی و سجاد زاده در سال ۱۳۹۶ پژوهشی را تحت عنوان بررسی تاثیر حس تعلق به مکان در معماری و سرزندگی شهر به انجام رساندند. یافته های تحقیق نشان داد، هویت شهری با مفهوم حس مکان، رابطه ی تنگاتنگی دارد، به طوری که هر دو را می توان یکی پنداشت. انسان نیاز دارد هرچه بیشتر فضای زندگی خود را مخاطب قرار دهد، آن را از خود بداند و مهر و نشان خویش را بر آن بزند.

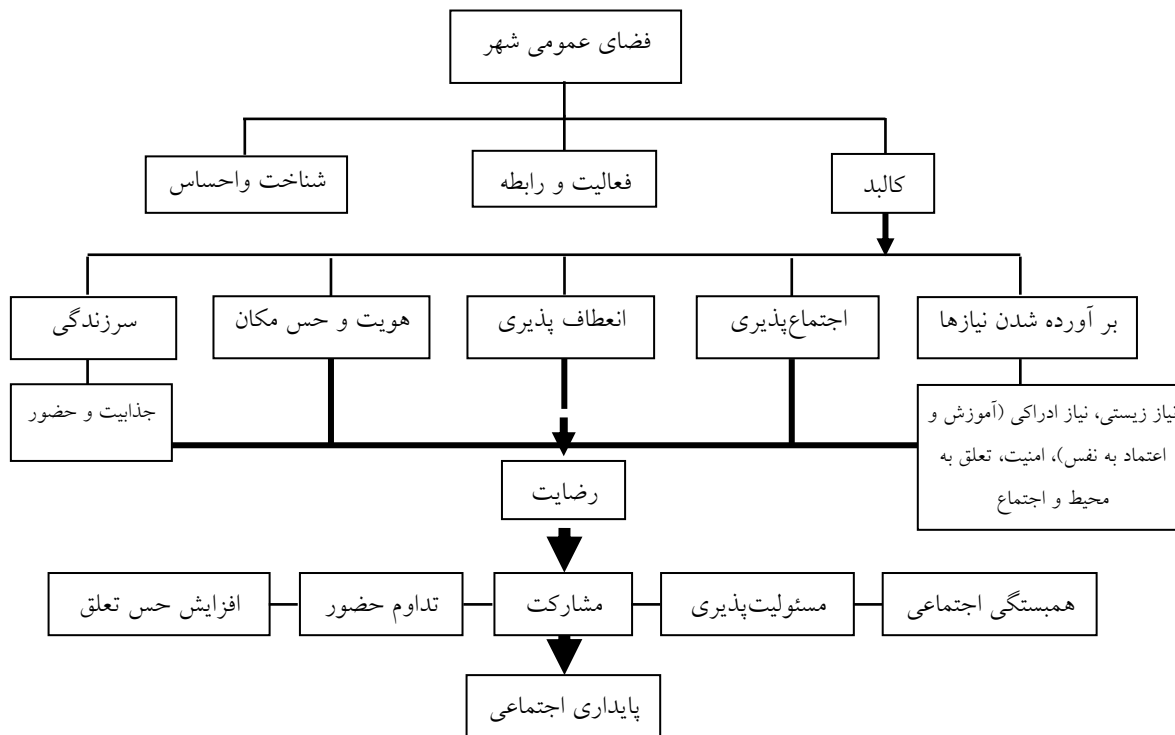
کرد و میرسعیدی در سال ۱۳۹۲ پژوهشی را تحت عنوان بررسی معیارهای سرزندگی و چگونگی تأثیر آن بر فضاهای شهری به انجام رساندند. یافته های تحقیق نشان داد، که پیچیدگی مرکز تجمع شهر که نوعی نماد فرهنگی شهرهای بزرگ و کوچک به شمار می آید، طرح ریزی خاصی را طلب می کند. مرکز تجمع شهر غالباً فضاهای خاص و سرمایه گذاری های خاصی را در خود دارد که در جای دیگر نمی توان یافت، همچون تسهیلات اجتماعی عمده مانند کتابخانه، فضای باز وسیع، نمایشگاه، محل های اجتماع، مراکز تجاری و تفریحی، رستوران و غیره. این فضا باید به گونه ای طراحی شود که حس ماندن در فضا تقویت گردد چراکه زمانی که فضا بهتر طراحی می شود فعالیت های انتخابی بیشتری در آن صورت می پذیرد.

ابطحی و خدارحمی در سال ۱۳۹۲ پژوهشی را تحت عنوان ایجاد سرزندگی و حس تعلق به فضاهای شهر در محله پایدار به انجام رساندند. یافته های تحقیق نشان داد، سرزندگی شهری پدیده ای ادراکی - شناختی است که در جریان فرآیند داد و ستد

میان خصوصیات کالبدی و قابل ادراک شهر از یک سو و الگوها و رمزهای فرهنگی، توانایی های ذهنی، تجارب قبلی و اهداف ناظر از سوی دیگر شکل می گیرد. اهمیت حس تعلق به مکان منطبق بر مدل شکل گیری معنا در محیط (برآیند تعامل فرد، دیگران و محیط)، از یک طرف وابسته به مشخصات و ویژگی های فردی شامل: انگیزش ها، شایستگی ها و شناخت افراد نسبت به مکان بوده و از طرف دیگر ریشه در تعاملات اجتماعی و ارتباط فرد و دیگران در محیط دارد که منبث از نیاز انسانی تعلق به عنوان نیاز اولیه انسانی می باشد.

۳. روش تحقیق

پژوهش حاضر یک پژوهش تحلیلی_توصیفی می باشد و جمع آوری داده ها از بین کتب و مقالات و مشاهدات عینی فراهم شده است. بر اساس بررسی های انجام شده، فضای عمومی شهری از سه طریق بدنه فضا، نوع و نحوه انجام فعالیت ها و کاربری فضا و ارتباط آنها با استفاده کنندگان و ارتباط بین استفاده کنندگان محیط فضا و همچنین معانی و مفاهیمی که از فضا به دست می آید، می تواند به استانداردهایی مانند رفع نیازهای کاربران (نیاز به زندگی، ایمنی و امنیت، تعلق به جامعه و مکان و نیازهای درک شده)، هویت، سرزندگی، جامعه پذیری، انعطاف پذیری باید موثر باشد. به گونه ای که رضایت مصرف کننده را جلب کرده و باعث حضور مستمر، افزایش احساس تعلق، احساس مسئولیت و مشارکت و همبستگی اجتماعی شود و آنها را به مشارکت در حفظ و بهبود شرایط تشویق می کند. بر این اساس مدل تحلیل تحقیق مطابق نمودار ۱- ترسیم شده است.



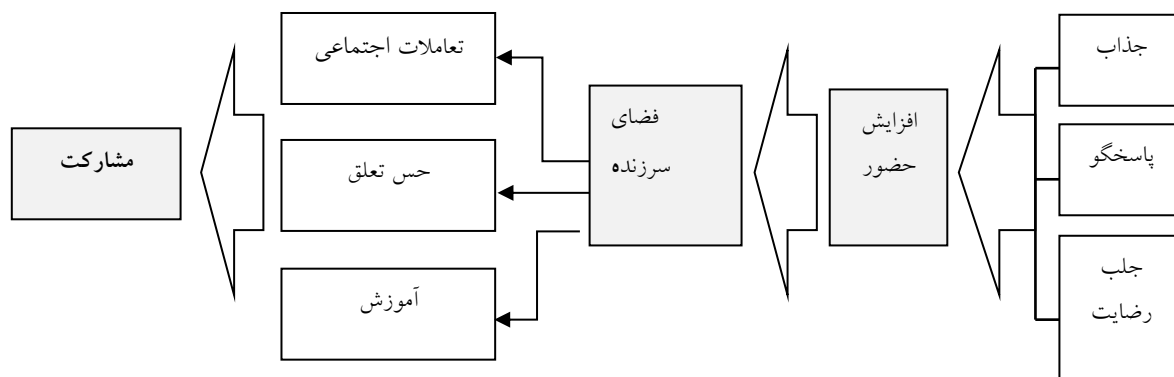
نمودار ۱- مدل تحلیلی تحقیق

۴. ادبیات نظری تحقیق

۴-۱- سرزندگی

از آنجایی که فضاهای شهری مظهر کالبدی باورها و ارزش های فرهنگی یک جامعه هستند، می توانند از نظر هویتی یا غیر هویتی مؤثر باشند. فضای شهری برای ساکنانش نقش ظرفی برای همه تجربیات فردی و جمعی دارد، از این نظر رابطه انباشت خاطرات ساکنان شهر با عامل زمان، قرائت های متفاوت و پژوهش های گسترده ای را در زمینه رابطه ایجاد می کند. مداخلات و تحولات جدید در بافت شهر و تعامل نسل ها، بدنه و محتوای متفاوت در کنار هم قرار دارند. این تداعی بیانیه ویلیام فاکنر را به یاد می آورد که «گذشته هرگز مرده نیست، در واقع حتی گذشته هم نیست» خاطرات و توجه شهروندان برای ایجاد تداوم تجربیات شهری با رویکرد مشارکتی (پاکزاد، ۲۰۰۶). از آنجایی که فعالیت ها و اقدامات مختلف بر اساس نیاز، زمان و غیره به راحتی تغییر می کنند، باید در طراحی انعطاف پذیر باشند. تنوع تجربه فضایی بر ویژگی های بوم شناختی مکان هایی دلالت دارد که اشکال، کاربردها و معانی متفاوتی دارند. کاربردهای مختلف جذبی، این کیفیت را با تامین و ایجاد جریان جمعیت در فضاهای شهری تضمین می کند (بنتلی و همکاران، ۱۳۸۲).

جوهر زندگی شهری، به گفته جیکوبز، در تنوع پر جنب و جوشی است که باید در هر زمان در دسترس همه باشد و طیف وسیعی از انتخاب ها را برای آنها فراهم کند. یکی از عوامل تعیین کننده سرزندگی، تنوع در انواع چیدمان و چیدمان فضا است به گونه ای که حال و هوای جاده یکسان نیست و هر لحظه امکانات رفاهی متفاوتی را برای شهروندان فراهم می کند. بنابراین در طراحی این فضا باید از چیدمان یکنواخت و منظم بر اساس هندسه ناب خودداری شود، زیرا این نحوه چیدمان تنها یک سری رفتارهای خاص و محدود را به شهروندان دیکته می کند. استفاده از جزئیات متنوع و قابل درک برای شهروندان فضا را از حالت یکنواخت و ملال آور خارج می کند این تنوع در نوع مصالح، رنگ آنها، تنوع در ویتترین و ورودی آنها، تابلوها و نحوه نورپردازی جلوی مغازه ها، شکل مبلمان مورد استفاده برای نیمکت، آبنما، باجه تلفن و غیره قابلیت جستجو دارد. ذکر یک نکته در اینجا حائز اهمیت است و آن اینکه تنوع نباید باعث سردرگمی شود، در غیر این صورت نه تنها به شادابی فضاهای شهری کمک نمی کند، بلکه به دلیل فشار زیادی که به شهروندان از لحاظ بار اطلاعاتی در محیط وارد می شود، آن ها را گیج یا گیج و عصبی می کند. گاهی از رواق در امتداد فضا استفاده می شود و یا گاهی قسمتی از پیاده رو و ... را می پوشاند. مکث های کوتاهی ایجاد می کند و زمینه خوبی برای پیدایش اردوگاه های رفتاری مختلف ایجاد می کند (Qamaruz, ۲۰۱۴).



شکل ۱- ارتباط سرزندگی فضا و حس سرزندگی (متدین و همکاران، ۱۳۹۲: ۲)

سرزندگی شهر بازتاب سطح شلوغی آن در اوقات مختلف روز و در بخشهای مختلف است؛ در صورتی که زیست پذیری میزانی برای سنجش ظرفیت آن برای جذب سرمایه برای بقاء، بهبود و تطابق نیازهای متغیر است (Cowan, ۲۰۰۵). چارلز لاندی مفهوم سرزندگی را به گونه ای متفاوت بررسی نموده؛ او سرزندگی و زیست پذیری را مجزا تعریف کرده و با چهار رویکرد عمده و به شکل

موضوعی به مسئله پرداخته است (Landry, 2000). با توجه به دیدگاه بالا میتوان نتیجه گفت که دو کیفیت مهم که منجر به سرزندگی ایستگاه های مترو می شوند تنوع و نفوذ پذیری بین فضاهاست. هر چقدر که رویدادهای درون ایستگاه ها متنوع تر باشد می تواند جاذب فعالیت ها و گروه های متنوع تری در زمان های متفاوت باشد (مردمی قنبری، ۱۳۹۱: ۴۱). به واسطه آنکه شهروندان در این مکان حرکت می کنند و جزئیات بیشتری برایشان قابل درک است، همچنین ایجاد قابلیت دسترسی از نقاط مختلف به مسیر باعث نفوذ پذیری هرچه بیشتر آن می شود و این مکان انتخاب را به شهروندان می دهد که به نحوی بخشی از زمان انتظار خود را در ایستگاه و بدون آنکه بی تحرک باشند و یک جا ثابت بنشینند در فضاهای متنوع داخل ایستگاه سپری کنند (پاکزاد ۱۳۸۴: ۲۸۵).

۴-۱۲ ایستگاه مترو

امروزه با توجه به نقش مهمی که ایستگاه های مترو در زندگی شهری ایفا می کنند، موضوع ارتقای کیفیت حمل و نقل و بهبود عوامل محیطی آن اهمیت ویژه ای یافته است (فرگس، ۱۳۷۹، ۱۲). کیفیت حمل و نقل عمومی میزان رضایت مسافران از سفر را تعیین می کند. طبق نظر تیرینپولوس و آنتونیو (۲۰۰۸)، رضایت مسافر از حمل و نقل عمومی به معنای نسبت دستیابی واقعی به خواسته های مسافران به انتظارات کلی آنهاست (Rietold و Giuni, 2007). صاحب نظران معتقدند که استفاده از سایر سیستم های حمل و نقل عمومی علاوه بر ایستگاه های مترو برای تسهیل دسترسی در بهبود رضایت مسافران موثر است. خوانایی مسیرها و سهولت دسترسی از این منظر مورد توجه قرار می گیرد. تسهیل در رفت و آمد و طراحی مسیرها به گونه ای که کل فضا را پوشش دهد و به مسافران حق انتخاب مناسب ترین مسیر را بدهد یکی از مولفه های بهبود کیفیت زیست محیطی ایستگاه های مترو است (Sampaio, 2008).

۴-۳ تعاملات اجتماعی

بین موجودات زنده روابط اجتماعی وجود دارد که عالی ترین شکل آن مختص انسان است. انسان موجودی اجتماعی است و بسیاری از نیازهای او در جامعه و در تعامل با دیگران برآورده می شود. رفتار انسان بخشی از تعاملات اجتماعی است یا به نوعی تحت تأثیر عوامل اجتماعی قرار می گیرد، بنابراین رفتار فرد در خلوت با رفتاری که در گروه از خود نشان می دهد متفاوت خواهد بود. رفتار اجتماعی به معنای رفتاری است که شامل تعامل دو یا چند نفر می شود. برقراری ارتباط اجتماعی با افراد دیگر در رهایی افراد حتی برای مدت کوتاهی از فشارهای روانی زندگی امروزی بسیار مؤثر است. فضاهای جمعی مناسب با جذب افراد و گروه های مختلف و ایجاد شرایط مناسب برای شکل گیری تعاملات اجتماعی می تواند نگرش افراد با زمینه ها و ویژگی های ذهنی متفاوت را به یکدیگر نزدیک کرده و به افراد در تکمیل رشد روانی و اجتماعی کمک کند (تیموری و یزدانی، ۱۳۹۲، ص ۹۲-۸۳).

۵. یافته های تحقیق

یافته های این مطالعه با جمع بندی مطالعات انجام شده در زمینه موضوع تحقق می انجامد که در نهایت به یک جمع بندی در زمینه ارائه راهکارهای پیشنهادی ختم می شود.

محققان بر اساس جهت گیری خاص خود، هر یک عوامل مختلفی را به عنوان معیارهایی برای اندازه گیری پایداری اجتماعی مورد مطالعه قرار داده اند که برخی از آنها در جدول ۱ خلاصه شده است.

جدول ۱- معیارهای پایداری اجتماعی در رشته ها و پژوهش‌های مختلف، نگارنده، ۱۴۰۲

پژوهشگران	موضوع	رشته	شاخص‌های ارائه شده
موسی کاظمی محمدی و شکویی (۱۳۸۱)	سنجش پایداری اجتماعی توسعه‌ی شهر قم	جغرافیا	همگنی و همبستگی جوامع، احساس شهروندی و وجود عدالت و برابری
هانکوک (۱۹۹۶)	پایداری اجتماعی		تامین نیازهای اساسی به غذا، سرپناه، آموزش، شغل، درآمد، شرایط زندگی و فعالیت، برقراری عدالت و توزیع منصفانه منافع توسعه، ارتقاء رفاه فیزیکی، ذهنی و اجتماعی جمعیت، آموزش، خلاقیت و توسعه‌ی توان انسانی، حفظ میراث فرهنگی و زیستی و توفیق احساس ارتباط با تاریخ و محیط زیست، ترویج مشارکت و دخالت شهروندان، بهبود کیفیت زندگی
صالحی و فارغی (۱۳۸۹)	بررسی آسایش روانی و فیزیکی موثر در پایداری اجتماعی نواحی مسکونی	معماری	هویت اجتماعی، نظم اجتماعی، امنیت و آسایش در دو بعد روانی و فیزیکی
انجمنی و انصاری (۱۳۹۰)	بررسی ابعاد پایداری اجتماعی در کالبد همسایگی‌های سنتی ایران	معماری	جامعه پذیری و مفهوم اجتماع، مفهوم مکان و هویت، امنیت اجتماعی، حوزه نفوذ و خودکفایی، مشارکت
دهقانی (۱۳۹۲)	تاثیر محیط کالبدی بر شکل گیری پایداری اجتماعی	معماری	مؤلفه‌هایی چون فرصت‌های برابر و توأم با پیشرفت برای تمامی انسان‌ها (عدالت اجتماعی)، زندگی همراه با تعاون و همکاری (همبستگی اجتماعی)، فرصت‌هایی برابر برای تمامی افراد در جهت ایفای نقش‌های اجتماعی (مشارکت) به همراه امنیت، امرار معاش و ایمنی سکونتگاه‌های انسانی در برابر مخاطرات طبیعی
دمپسی و همکاران (۲۰۱۲)	کلید توسعه‌ی شهری پایدار در شهرهای انگلیس	معماری	کالبدی شامل شهرگرایی، عرصه‌های عمومی جذاب، مسکن مناسب، امنیت و کیفیت محیطی محلی، دسترسی (فضای سبز، خدمات محلی، تسهیلات و عوامل غیر کالبدی شامل: آموزش و پرورش، عدالت اجتماعی، دموکراسی محلی و مشارکتی، بهداشت و کیفیت زندگی، ظرفیت اجتماعی، سرمایه اجتماعی، ارتباطات، امنیت، حق تصرف همگان، توزیع عادلانه، درآمد، نظم اجتماعی، انتخاب اجتماعی، انتخاب بین و میان گروه‌های مختلف، شبکه اجتماعی، تعامل اجتماعی، حس اجتماعی و تعلق، اشتغال، امنیت مسکونی (تامین مسکن)، سازمان فعال اجتماعی، سنتهای فرهنگی و عوامل شغل) طراحی شهری پایدار، واحد همسایگی دارای قابلیت پیاده‌روی، واحدهای همسایگی.
ساکس (۱۹۹۹) (به نقل از مشکینی و همکاران، ۱۳۹۲)			همگنی اجتماعی، درآمد عدلانه و دسترسی به خدمات و اشتغال
مشکینی و همکاران (۱۳۹۲)	تحلیل فضایی سنجش پایداری اجتماعی شهری	جغرافیا و برنامه‌ریزی شهری	عوامل اجتماعی: نرخ رشد، نرخ مرگ و میر، نسبت جنسی، بعد خانوار و... عوامل اقتصادی: نرخ بیکاری در مردان و زنان، بار تکفل. سرمایه اجتماعی: اعتماد اجتماعی، مشارکت اجتماعی، روابط و پیوندهای اجتماعی. امنیت اجتماعی، عدالت اجتماعی، سلامت عمومی، عوامل کالبدی: دسترسی به خدمات و تسهیلات.

پایاده مداری، امنیت، ایمنی، اجتماع پذیری، نفوذ پذیری، غنای حسی، انعطاف پذیری، حس مکان، خوانایی	معماری	ارتقای کیفیتهای محیطی گامی در جهت توسعه پایدار اجتماعی	بهزادفر و همکاران (۱۳۹۱)
همبستگی و یکپارچگی اجتماعی، دسترسی به امکانات و خدمات مورد نیاز، امنیت و رفاه (در ابعاد گوناگون)، برابری و تعادل فضایی، شأن شهروندی و مشارکت در امور شهر	جغرافیا	نگرشی بر ناپایداری اجتماعی در بوم شهر ایرانی. سیاسی - اقتصادی	رهنمایی و محمدی ده چشمه (۱۳۸۸)
آسایش درون خانه، بازی پذیری فضاهای باز و چندمنظوره کودکان، هویت اجتماعی، نظم اجتماعی	معماری	پایداری اجتماعی در طراحی مجتمع های مسکونی از دیدگاه ساکنان	قلی زاده و همکاران (۱۳۹۱)

در این مطالعه، پایداری از نظر آمیختگی اجتماعی و روابط جمعی و پاسخگویی به نیازهای جمعی در فضاهای عمومی مورد بررسی قرار گرفته است.

۱-۵ امنیت

در فضاهای شهر، احساس امنیت شهر به این معناست که شهروند بتواند آزادانه حرکت کند و با تمام شهروندهای شهر خود ارتباط برقرار کند و در فعالیت های اجتماعی بدون تهدید یا قرار گرفتن در معرض خشونت فیزیکی یا روانی یا نابرابری جنسی شرکت کند. تکرار مناظر آشنا در فضاهای عمومی شهر نه تنها احساس غربت و اضطراب را از بین می برد، بلکه به حرکت و دوری از ضرر احتمالی و ترس ناشی از آن کمک می کند. علاوه بر ساختن مکان ها و فضاهای آشنا، می توان به این امر در قالب مبلمان شهری با سبک های آشنا مانند نیمکت و سطل دست یافت که از عناصر اضافی برای محیط به شمار می روند (Jalei and Soltani, ۲۰۱۳). در جدول ۲. نظرات متفاوتی در مورد عوامل ایجاد کننده امنیت وجود دارد.

جدول ۲- عوامل ایجاد احساس امنیت در فضا از دیدگاه نظریه پردازان، نگارنده، ۱۴۰۲

علائم تصویری خوب جهت تسهیل در تشخیص جهت و خوانایی	پژوهشگران
تنوع کاربری (اداری تفریحی تجاری)	جیکوبز (۱۳۸۶)
از انطباق شرایط و واقعیت بیرونی و ذهن فردی، تصور فرد از مکان	متدین و همکاران (۱۳۹۲)
حس مکان و حس تسلط بر فضا	مافی و همکاران (۱۳۸۷)
روشنایی عامل اساسی در تامین رفاه و امنیت	صالحی (۱۳۸۶)
خوانایی تسهیل در ارتباط فرد با محیط احساس امنیت روانی	دانشپور (۱۳۸۳)
تنوع کاربری تداوم فعالیت در محدوده وسیعتری از شب و روز افزایش امنیت	ژالئی و سلطانی (۱۳۹۲)
کاهش آلودگی صوتی و فضاهای دور از دسترسی بصری، ایجاد مناظر آشنا یا مبلمان آشنا	عطایی همدانی (۱۳۹۱)
کاربری های فعال در بیشتر اوقات شبانه روز	ضابطیان و رفیعیان (۱۳۸۷)
روشنایی، حس دیده شدن و شنیده شدن، دسترسی های راحت، امکان انجام یکسری از فعالیت ها، جذابیت فضا	مدیری (۱۳۸۵)
دسترسی پذیری بصری، حضور پذیری فضا	دانشپور و فخاری (۱۳۹۰)
سازگاری بین فرم و کارکرد و معنا، عدم وجود فضاهای بدون کارکرد یا دارای کارکرد متناوب، دسترسی بصری	

۲-۵ حس تعلق

تحلیل های آماری نشان می دهد که احساس تعلق اجتماعی و احساس مالکیت بر محیط شهری همراه با رضایت از خدمات شهری و عضویت در سازمان ها با متغیر مشارکت اجتماعی رابطه معناداری دارد. به عبارت دیگر، هر چه احساس تعلق اجتماعی و مالکیت بر محیط شهری بیشتر شود، مشارکت در امور شهری نیز بیشتر می شود. در نتیجه زمینه های ثبات و ثبات نظام اجتماعی محقق می شود (شفیعی، ۲۰۰۵). جدول ۳ دیدگاه های مختلف را در مورد عواملی که باعث ایجاد حس تعلق در فضا می شوند خلاصه می کند.

جدول ۳ - عوامل شکل دهنده حس تعلق، نگارنده، ۱۴۰۲

خوانایی و تمایز کالبدی، قابلیت شناسایی، وضوح نشانه ها و نمادها	زالی (۱۳۹۲)، کوین لینیچ (۱۹۶۰)، حجت (۱۳۸۴)، متدین (۱۳۹۲)، دانشپور (۱۳۸۳)، بیجاری پور (۱۳۹۱)
مدت زمان ارتباط فرد با یک مکان، مدت اقامت	زالی (۱۳۹۲)، انجمنی و انصاری (۱۳۹۰)
همه‌انگهی با عادات و الگوهای رفتاری، خاطره ها، انتظارات و آرزوها	متدین (۱۳۹۲)
خلق رویدادهای اجتماعی و وجود فضاهایی جهت نشستن و تماشا کردن به منظور برقراری تعاملات اجتماعی	زالی (۱۳۹۲)، متدین (۱۳۹۲)، بذرافکن (۱۳۹۰)
شکل، اندازه، رنگ و بافت و مقیاس محیط، تعیین و یکپارچگی فضا، ابعاد و تناسب، انعطاف پذیری، فرم، هندسه، مصالح	مطلبی (۱۳۸۵)، بختیار (۱۳۸۹)
استحکام و ایستایی کامل اثر	احمدی (۱۳۹۱)
رابطه بین معناها و خاطره های شخصی فرهنگی هویتها و علایق مشترک	ربانی و حبیبی (۱۳۹۰)

۳-۵ هویت

ارزش های فردی و جمعی بر حس مکان تأثیر می گذارد و حس مکان نیز بر ارزش ها، نگرش ها و به ویژه رفتار فردی و اجتماعی افراد محل تأثیر می گذارد و افراد معمولاً بر اساس حس مکان به فعالیت های اجتماعی می پردازند (کانتر، ۱۹۷۷). به این ترتیب فرد مجموعه ای از پیش نیازهای از پیش به دست آمده را به مکانی که در آن زندگی می کند می دهد. این فرضیات نحوه واکنش او به محیط خود را شکل می دهد. با ایجاد خاطرات خوب، افراد به حضور مجدد در فضا تشویق می شوند (بختیار نصرآبادی و همکاران، ۱۳۸۹: ۱۰۴). ویژگی های فیزیکی با تسهیل فعالیت ها و ایجاد هویت، حس مکان را تقویت می کند. جدول ۴ دیدگاه های مختلف در مورد عوامل ایجاد کننده هویت و حس مکان در فضا را خلاصه می کند.

جدول ۴ - عوامل هویت بخشی به فضا (بختیار نصرآبادی و همکاران، ۱۳۸۹: ۱۰۴)

عوامل هویت ساز	پژوهشگر
قابل ادراک، قابل شناسایی و به یاد ماندنی و نمایان	لینیچ (۱۹۶۰)
ارتباط طبیعی و منطقی بین فرد و محیط وی از طریق شناخت عمیق محیط و تشخیص آن و توانایی درک تمایز آن نسبت به محیط های دیگر	الکساندر (۱۹۸۱)
حاصل اندرکنش ۱- ویژگی های کالبدی محیط ۲- کارکردها و فعالیت های قابل مشاهده در محیط ۳- معانی و مفاهیم قابل درک در آن.	رلف (۱۹۷۶)
تصویر ذهنی، تجارب، تفکرات، خاطرات و احساسات بی واسطه از آنچه هست و باید باشد	
تجلی ارزش های مورد نظر کاربران در آثار و محیط	حجت (۱۳۹۱)

توجه به شخصیت فردی هر محیط و پرهیز از یکنواختی و مشابهت در محیط‌های شهری از طریق به جلوه در آوردن ویژگی‌های خاص هر محیط	کالن (۴۷)
تفاوت‌های کوچک و بزرگی که باعث بازشناختن یک مکان و خوانایی محیط می‌شود و حس دل‌بستگی و حساسیت نسبت به محیط را بوجود می‌آورد	والتر بور (۱۳۷۵)
وابسته به فرد، تجارب خاص و نحوه اجتماع‌پذیری اوست، انعکاس دهنده افراد و گروه‌هایی است که در آن مکان خاص زندگی می‌کنند	پروشانسکی (۱۹۲۰)
مجموعه‌ای از رخدادهای، شکل‌ها، رنگ‌ها، و بافت‌ها	شولتز (۱۹۸۸)
نمادها، آیینها، ایدئولوژی‌ها و معانی و نشانه‌های عینی مانند کاربرد، مقیاس، اندازه و چیزهایی از این قبیل	احمدی (۱۳۹۱)
به نمایش گذاشتن تفاوتها و تشویق به شناخت خویشتن	مدنی پور (۱۳۸۷)
هویت اجتماعی: ۱- ایجاد زمینه ی مشارکت ساکنان در فرآیند طراحی و نگهداری ۲- توجه به رویدادهای تاریخی منطقه ۳- در نظر داشتن نشانه‌ها و یادمان‌های فرهنگی.	عطایی همدانی (۱۳۹۱)
خصوصیات فردی: درآمد، شغل، انگیزه، تربیت، اندوخته ذهنی، شرایط روحی، خصوصیات فیزیکی عینیت فضا: نقشه شهر، سیمای شهر، انواع فعالیت‌ها، نوع مردم، صدا و بو، طبیعت و طراوت، پراکنش کاربری‌ها ذهنیت فضا: فرصت‌های رفتاری، القانات معنایی، برزندگی، ارزش زیباشناختی، رویه هنجاری- اخلاقی، هم ساختگی، خوانایی، معنی فرهنگی نمادین.	رفعیان (۱۳۸۸)
حاصل ارتباط بین اجزای تشکیل دهنده محیط؛ ۱- زمینه، فعالیت، معنی	دانشپور (۱۳۸۳)
خصوصیات کالبدی، فعالیت محیط: فعالیت‌های اجباری، فعالیت‌های اجتماعی و فعالیت‌های انتخابی (تفریحی)، معنای محیط	سلطانی (۱۳۹۱)
خوانایی، ادراک محیط بصری و هماهنگی قرارگاه رفتاری با محیط بصری، نگرش‌ها، جهان بینی‌ها و پیوند افراد با مکان مانند نام مکان، حکایات مربوط به مکان، تجربه‌های مکان و پیوندهای معنوی با مکان خوانایی، ادراک محیط بصری و هماهنگی قرارگاه رفتاری با محیط بصری	یان زو (۱۹۹۵)
انطباق سه لایه مختلف فضای کالبدی، فعالیت‌ها و معانی	جان پانتر (۱۹۹۱) (به نقل از گلکار (۱۳۸۰))
عناصر و اجزای فضا کمک می‌کنند تا گذشته را بیاد آوریم . یادآوری گذشته نوعی باز سازی گذشته است که تصویر وقایع قدیمی را با نیازهای کنونی سازگار می‌کند و در نتیجه هویت جمعی را تحکیم میبخشد.	علی اکبری (۱۳۸۵)
به عنوان یکی از راههای ارتباط بین انسان و مکان از طریق فرهنگ، سابقه تاریخی، خاطرات جمعی، نوع و ماهیت فناوری ساخت، عملکردها، نشانه‌ها، فرمها و نمادهای شهری و ویژگی‌های بصری و کالبدی ادراک می‌گردد	امین زاده (۱۳۸۹)
عوامل کالبدی: اندازه مکان، درجه محصوریت، تضاد، مقیاس، تناسب، مقیاس انسانی، فاصله، بافت، رنگ، بو، صدا و تنوع بصری	استیل (۱۹۸۱)
هویت، تاریخ، تخیل و توهم، راز و رمز، لذت، شگفتی، امنیت، سرزندگی، شور و خاطره	کانتربیل (۱۹۹۸)
و گردآمده از تجربیات افراد، براساس ترجیحات افراد و با نقشی که آن مکان در زندگی روزانه افراد ایفا می‌کند	هیومن (۱۹۹۲) به نقل از مسعود (۱۳۹۱)
درگیری عاطفی بامکان، از یکسو ریشه در تمایلات درونی و تجربه‌های ذهنی هم چون خاطره، سنت، تاریخ، فرهنگ، اجتماع و ... دارد و از سوی دیگر متأثر از زمینه‌هایی عینی و بیرونی در محیط مانند طرح، منظره، بو، صدا و نیز فعالیت است	
توجه به نیازهای روحی و روانی مخاطبان، توجه به ارگونومی و فیزیک آنان، متناسب بودن ابعاد فضا و همچنین مبلمان، توجه به تمامی حواس انسان از قبیل بو، رنگ و صدا	ژالئی و سلطانی (۱۳۹۲)

۴-۵ نشاط

به طور کلی برای ایجاد شور و نشاط در فضاهای عمومی باید از ترکیب رنگ های خلاقانه و متنوع استفاده کرد، نقاط مبهم و قابل تشخیص را در فضا ایجاد کرد و فعالیت های مختلفی در آن ایجاد کرد تا با حضور مردم آن را شلوغ و هیجان انگیز

کند(بذرافکن و گچکوب، ۱۳۹۰: ۶) جدول ۵. به طور خلاصه دیدگاه های مختلف را در مورد عوامل ایجاد نشاط در فضا نشان می دهد.

جدول ۵- عوامل موثر بر سرزندگی فضاهای شهری از نظر نظریه پردازان مختلف، بذرافکن و گچکوب، ۱۳۹۰: ۶

عوامل موثر بر سرزندگی	پژوهشگر
تنوع کاربری، تنوع کالبدی، تنوع فعالیت به نظر وی با وجود کاربری های مختلف قطعا تنوع فعالیتی نیز بالا می رود و در نتیجه آن تنوع افراد مراجعه کننده در ساعات متفاوت روز افزایش می یابد.	جیکوبز (۱۳۸۶)
سرزندگی به همراه عوامل دیگر نظیر معنی، تناسب، دسترسی، نظارت و اختیار، کارایی و عدالت	لینچ (۱۹۸۱)
موقعیت مکان، اندازه مکان، برنامه ریزی مکان، طرح مکان	پایمر (۲۰۰۷) (به نقل از متدین و همکاران، ۱۳۹۲)
متغیرهایی نظیر خوانایی، حس مکان، تمایز معمارانه، اتصال و ارتباط بخش های مختلف شهر، کیفیت روشنایی و این که محیط شهری تاجه حد دوستانه، امن و به لحاظ روانشناسی نزدیک شدنی است	لاندری (۲۰۰۰) (به نقل از متدین و همکاران، ۱۳۹۲)
عرصه عمومی فعالیت ها، جشنها و فستیوالهای بسیاری را بوجود آورد و همه شهروندان را در کنار هم جمع کند. - همه شهروندان به هم اعتماد داشته باشند و برای یکدیگر ارزش قایل شوند. - باعث گفتگو میان شهروندان شود - چند عملکردی باشد، اقتصادی، اجتماعی، فرهنگی و .. - ملاحظات زیباشناسانه داشته باشد	کلانتری (۱۳۹۱)
استفاده از ترکیبات رنگی بدیع و متنوع، نقاط مبهم و قابل کشف در فضا ایجاد کرد و فعالیت های متنوع در آن بوجود آورد تا با حضور آدمیان شلوغ و پر هیجان شود.	بذرافکن (۱۳۹۰)

۵-۵ انعطاف پذیری

به عبارت دیگر، چیدمان فضاها نسبت به محیط بیرونی یا چیدمان فضاهای داخلی و ارتباط بین آنها یکی دیگر از عوامل دستیابی به انعطاف پذیری فضا است. تخصصی نبودن فضاها و همچنین عدم قرارگیری مبلمان ثابت در فضا باعث می شود فضا به کارکرد خاصی اختصاص نیابد و بسته به زمان کارکردهای متفاوتی پیدا کند. جدول ۶. دیدگاه های مختلف در مورد عوامل انعطاف پذیری در فضا را خلاصه می کند.

جدول ۶- راهکارهای انعطاف پذیری فضا(سامانیان، ۱۳۹۲)

راهکارهای انعطاف پذیری	پژوهشگر
عمق، دسترسی، ارتفاع و جزئیات طراحی، گشودگی فضا، تنوع در پاسخدهی به نیازهای مختلف	بنتلی و همکاران (۱۳۸۵)
قابلیت استفاده برای تنوعی از کاربری ها، قابلیت خدمات رسانی	کارمونا (۲۰۰۳)
هماهنگی با محیط اطراف خود	تیبالدز (۱۳۸۳)
تنوع فعالیت	بختیار نصر آبادی و همکاران (۱۳۸۹)
مبلمان قابل تغییر	ونتوری (۱۹۶۶)
ابعاد و اندازه، هندسه، فرم و شکل، تنوع و گوناگونی فضاها، مبلمان متغیر، ادراک افراد و عملکرد فضا	عینی فر (۱۳۸۲)
چیدمان فضا، ارتباط بین فضاها، تناسب فضا با فعالیت و با فرهنگ و عادات استفاده کنندگان، مبلمان متغیر در فضا، تنوع و گوناگونی فضا	سامانیان (۱۳۹۲)

۶-۵ اجتماعی شدن

به طور کلی می توان گفت که محیطی که پاسخگوی نیازهای مختلف (فیزیولوژی، امنیت، ادراک و شناخت و...) بوده و مطابق با الگوهای رفتاری شهر در گروه های مختلف اجتماعی، جنسیتی و سنی باشد، به عبارت دیگر انعطاف پذیر، برای حضور، مشارکت و فعالیت همه گروه ها. متنوع باشید و فرصت های اجتماعی چهره به چهره را در فضا فراهم کنید و نشاط ایجاد کنید. جدول ۷. دیدگاه های مختلف در مورد عوامل اجتماعی شدن در فضا را خلاصه می کند.

جدول ۷- عوامل موثر در اجتماع پذیری فضا، نگارنده، ۱۴۰۲

عوامل و موثر در اجتماع پذیری	پژوهشگر
دسترسی و تامین شرایط آسایش زیست محیطی، عرصه ها و تجهیزات مورد نیاز یک فضا، امنیت برای زنان، کودکان و سالمندان، نحوه ادراک و باز یابی فضا، تطابق فضا با نوع رفتارهای جمعی	بذرافکن و گچ کوب (۱۳۹۰)
دسترسی به فضا به لحاظ بصری و کالبدی و راههای ارتباطی مناسب، خوانایی و وضوح فضایی، تعریف بدنه ها و هویت جداره ها، فرصتهای کالبدی مناسب جهت نشستن، مکث و تامل بیشتر در فضا و پیش بینی فعالیت های جاذب، وقوع رویدادهای خاص در فضا	دانشپور و چرخچیان (۱۳۸۶)
وجود مبلمان نشستن و استراحت، اندازه فضا، بزرگی و فراخی، دلبری فضا، وجود عناصر مکث و توقف و تابلوهای آگاهی دهنده، هنری و گرافیکی، عرضه خدمات و عملکردهای جانبی	مردمی و قمری (۱۳۹۰)
فرصت دیدار چهره به چهره کاهش فاصله فضاهای تعامل و ارتباطی یا نشستن، در حد فاصله های اجتماعی - مشورتی	گهل (۲۰۱۱)
وقوع رویدادهای خاص در فضا،	وایت ۳ (۱۹۸۰)
امکان تفریح فعال و غیر فعال	وولی ۴ (۲۰۰۳)
مصالح متناسب با فضا، فرم	بختیار و همکاران (۱۳۸۹)
خوانایی محیط	لنگ (۱۹۸۷)
نظم و انسجام محیطی	لینچ (۱۹۸۱)

۷-۵ رضایت

رفیعیان در سال ۲۰۰۹، در تحقیقات خود بر روی شاخص ها و معیارهای موثر بر رضایت شهروندان از فضاهای عمومی شهر، سه عامل دسترسی به خدمات، امنیت اجتماعی و هویت فضایی را به عنوان مهمترین عوامل موثر بر رضایت شهر وندان از فضاهای عمومی مشخص کرد. بر اساس این تحقیق، آنچه بر رضایت شهروندان از نظر هویت فضایی تأثیر می گذارد عبارتند از:

- ویژگی های فردی: درآمد، کار، انگیزه، تحصیلات، ذخیره روانی، وضعیت روانی، ویژگی های جسمانی.
- عینیت فضا: نقشه و ظاهر، انواع فعالیت ها، انواع افراد، صدا و بو، طبیعت و طراوت، توزیع کاربری ها.
- ذهنیت فضایی: امکانات رفتاری، القای معنایی، آمادگی جسمانی، ارزش زیبایی شناختی، رویه هنجاری-اخلاقی، انسجام، خوانایی، معنای نمادین فرهنگی (رفیعیان و خدایی، ۱۳۸۷: ۲۴۵).

جدول ۸. دیدگاه های مختلف در مورد عوامل ایجاد کننده رضایت در فضا را خلاصه می کند.

جدول ۸- عوامل تاثیر گذار بر رضایت از محیط، نگارنده، ۱۴۰۲

عوامل موثر بر رضایتمندی	پژوهشگر
-------------------------	---------

^۳ - Whyte

^۴ - Woolly

شاخص‌های کالبدی مانند دما، دید و منظر، سروصدا، موقعیت قرارگیری کیفیت‌های محیطی از قبیل خوانایی، شخصیت بصری، حس زمان، غنای حسی، رنگ تعلق، آموزندگی، نفوذپذیری و حرکت، اختلاط کاربری و فرم، همه شمول بودن، آسایش اقلیمی، ایمنی و امنیت، انعطاف پذیری، همسازي با طبیعت، انرژی- کارایی و پاکیزگی محیطی	متدین، کاوه پورعلی (۱۳۹۲)
آسایش بهینه و کارآمد فضاهای شهری	بهزادفر و همکاران (۱۳۹۱)
۱- درک و ارزیابی شخص از ویژگی‌های محیطی مانند پاکیزگی، امنیت و... ۲- خصیصه های فردی نظیر جنسیت، سن، طبقه اجتماعی و ...	مارنا و راجرز (۱۹۷۵)
تصور از محیط اجتماعی، دسترسی به خدمات، فضای سبز و روابط اجتماعی	فلثوری باهی و همکاران (۲۰۰۸)
اجتماع پذیر بودن فضا و نظارت اجتماعی، دسترسی به خدمات، امنیت اجتماعی و هویت مکانی خصوصیات فردی: درآمد، شغل، انگیزه، تربیت، اندوخته ذهنی، شرایط روحی، خصوصیات فیزیکی. عینیت فضا: نقشه و سیما، انواع فعالیت، نوع مردم، صدا و بو، طبیعت و طراوت، پراکنش کاربری‌ها. ذهنیت فضا: فرصتهای رفتاری، القائات معنایی، برازندگی، ارزش زیباشناختی، رویه هنجاری- اخلاقی، همساختگی، خوانایی، معنی فرهنگی نمادین	رفعیان و خدایی (۱۳۸۸)
تامین نیازها، ایمنی، امنیت، از نظر بصری و عملکردی سامان یافته و بانظم باشد تقویت حس مکان، دارای تصویر ذهنی مناسب و القاکننده حس اعتماد و منزلت به مردم، دادن فرصت به مردم برای شکل دادن به فضای شخصی و بیان خودشان، از نظر زیبایی شناسی مطلوب و از نظر کالبدی قابل تصور	هیلدر براند فری (۱۳۸۳)
تنوع کاربریها، استفاده در طول زمان، تنوع گروههای سنی و جنسی کاربران	عطایی (۱۳۹۱)

۵-۸ مشارکت

پیش‌بینی و ایجاد رویدادهای اجتماعی در عین ایجاد فرصت‌هایی برای مشارکت در فعالیت‌های اجتماعی می‌تواند حس مکان را تقویت کند. مانند در دسترس بودن صندلی، تماشا، نمایش های خیابانی، رویدادهای ویژه و غیره (مدین و همکاران، ۲۰۱۳: ۱۰). جدول ۹. دیدگاه های مختلف در مورد عوامل موثر بر رشد مشارکت را خلاصه می‌کند.

جدول ۹- عوامل تاثیرگذار در افزایش مشارکت، نگارنده، ۱۴۰۲

عوامل تاثیرگذار در افزایش مشارکت	پژوهشگر
احساس تعلق خاطر، احساس مالکیت	شفیعی (۱۳۸۴)
محرك (انگیزه)، موقعیت اجتماعی، ویژگی‌های شخصیتی، محیط، مهارت، منابع و تعهد	میل برات و گوئل
افزایش حس کنترل بر محیط شرافت و عزتمندی	ربانی و حبیبی (۱۳۹۰)
فعالیت‌های متنوع در فضا	بذرافکن و گچ کوب (۱۳۹۰)
تکثر فعالیت‌ها	کلانتری و همکاران (۱۳۹۱)
پیش‌بینی و خلق رویدادهای اجتماعی نظیر وجود فضاهایی برای نشستن، تماشاگردن، نمایش های خیابانی، وقوع رویدادهای خاص و ...	متدین و همکاران (۱۳۹۲)

۶ نتیجه گیری

با بررسی نظرات کارشناسان و تحقیقات مختلف در مورد معیارهای پایداری اجتماعی در معماری، به این نتیجه می‌رسیم که شاخص های پایداری اجتماعی معمولاً یکی بالاتر از دیگری قرار دارند و افزایش یا کاهش یکدیگر منعکس کننده یکدیگر هستند. همچنین با مقایسه ویژگی‌های فضای عمومی و معیارهای پایداری اجتماعی، مشخص می‌شود که فضاهای عمومی شهر می‌توانند شرایط دستیابی به توسعه پایدار را از بعد اجتماعی فراهم کنند. طبق تعاریفی که ایستگاه های مترو ارائه می‌کنند، این فضاها به

عنوان فضاهای عمومی مدرن شهر شناخته می شوند. بنابراین مولفه هایی دارند که هر شهری دارد. بنابراین از مقایسه تطبیقی راهکارهای معماری برای دستیابی به معیارهای پایداری اجتماعی و ویژگی های فضاهای عمومی از جمله ایستگاه مترو، طبق جدول ۱۰، عوامل خرد دستیابی به این معیارها به دست می آید.

جدول ۱۰- پردازش داده ها جهت ارائه راهکارهای معماری و ویژگی های ایستگاه مترو، نگارنده، ۱۴۰۲

ایستگاه مترو به عنوان فضای شهری		معیارهای پایداری اجتماعی	
معنا و ادارک	فعالیت	کالبد	بازرسی
	تنوع کاربری ها	تامین شرایط آسایش اقلیمی، سازه و استحکام بنا، تامین تسهیلات مورد نیاز، مسیرهای خوانا در دسترسی به فضا	بازرسی
ذهنیت فرد از فضا، جذابیت فضا، دسترسی پذیری بصری، میزان آشنایی با فضا	وجود کاربری هایی که در بیشتر اوقات فعالند، تداوم فعالیت، امکان انجام فعالیت جنبی، وجود چشمهای ناظر	روشنایی، دید و صدا، علائم تصویری، خوانایی، مبلمان شهری، نیمکت ها	بازرسی
قابلیت شناسایی هماهنگی با عادات و الگوهای رفتاری، خاطره ها، انتظارات و آرزوها، رابطه بین معناها و خاطره های شخصی فرهنگی هویتها و علائق مشترک	مدت زمان ارتباط فرد با یک مکان، مدت اقامت، خلق رویدادهای اجتماعی و وجود فضاهایی جهت نشستن و تماشا کردن بمنظور برقراری تعاملات اجتماعی	وضوح نشانه ها و نمادها شکل، اندازه، رنگ و بافت و مقیاس محیط، تعین و یکپارچگی فضا، ابعاد و تناسب، انعطاف پذیری، فرم، هندسه، مصالح، خوانایی و تمایز کالبدی، استحکام و ایستایی کامل اثر	بازرسی
تطابق یا سازگاری وضعیت درک شده از محیط توسط کاربر و ایده آلهای وی با توجه به فرهنگ، سابقه تاریخی، خاطرات جمعی، معنویت، اصالت، آرامش و با معنا بودن، میزان آشنایی با منظر، کشف اطلاعات جدید، عواطف شخصی و پیش زمینه ذهنی فرد	خوانایی فرم و عملکرد، نظم ساختاری و عملکردی	وحدت، هماهنگی، نظم و تناسب بصری، رنگهای بدیع، جنس مصالح، تناسب با عملکرد، غنای بصری، روشنایی، تاریخ مکان و گشایش فضایی، جهت یابی	بازرسی
	فعالیت های جنبی	علائم و تابلوهای راهنما	آموزش

<p>تصویر ذهنی، تجارب، تفکرات، خاطرات و احساسات بی واسطه، تجلی ارزش های مورد نظر کاربران در آثار و محیط، فرد، تجارب خاص و نحوه اجتماع پذیری او، نمادها، آیینها، ایدئولوژی ها، در نظر داشتن نشانه ها و یادمان های فرهنگی، خصوصیات فردی: درآمد، شغل، انگیزه، تربیت، اندوخته ذهنی، شرایط روحی، معنی فرهنگی نمادین. نگرش ها، جهانی بینی ها و پیوند افراد با مکان مانند نام مکان، حکایات مربوط به مکان، تجربه های مکان و پیوندهای معنوی با مکان، یادآوری گذشته، گردآمده از تجربیات افراد، براساس ترجیحات افراد</p>	<p>رخدادها، توجه به رویدادهای تاریخی منطقه انواع فعالیت ها، پراکنش کاربری ها، فرصتهای رفتاری، هماهنگی قرارگاه رفتاری با محیط بصری عملکردها</p>	<p>به یاد ماندنی و نمایان، شناخت عمیق محیط و تشخیص آن و توانایی درک تمایز آن نسبت به محیط های دیگر، خوانایی محیط، شکلها، رنگها، و بافتها و معانی و نشانه های عینی مانند کاربرد، مقیاس، صدا و بو، طبیعت و طراوت، ماهیت فناوری ساخت، اندازه مکان، درجه محصوریت، تضاد، مقیاس، تناسب، مقیاس انسانی، فاصله، بافت، رنگ، بو، صدا و تنوع بصری</p>	<p>هویت و حس مکان</p>
<p>قابلیت نزدیک شدن به محیط شهری به لحاظ روانشناسی، خوانایی، ملاحظات زیبایی شناسانه، نقاط مبهم و قابل کشف در فضا</p>	<p>تنوع کاربری، تنوع فعالیت، فعالیت ها، جشنها و فستیوالها، چند عملکردی، اقتصادی، اجتماعی، فرهنگی و ..</p>	<p>تنوع کالبدی، موقعیت مکان، اندازه مکان، برنامه ریزی مکان، طرح مکان، تمایز معماری، کیفیت روشنائی، ترکیبات رنگی بدیع و متنوع،</p>	<p>سرزندگی</p>
<p>تناسب فضا با فرهنگ و عادات استفاده کنندگان، ادراک افراد و عملکرد فضا</p>	<p>تنوع در پاسخدهی به نیازهای مختلف قابلیت استفاده برای تنوعی از کاربری ها، قابلیت خدمات رسانی، تنوع فعالیت، تناسب فضا با فعالیت</p>	<p>عمق، دسترسی، ارتفاع و جزئیات طراحی، گشودگی فضا، هماهنگی با محیط اطراف خود، مبلمان قابل تغییر، ابعاد و اندازه، هندسه، فرم و شکل، تنوع و گوناگونی فضاها،</p>	<p>انعطاف پذیری</p>
<p>نحوه ادراک و بازیابی فضا، خوانایی محیط، نظم و انسجام محیطی، خوانایی و وضوح فضایی،</p>	<p>عرصه ها و تجهیزات مورد نیاز یک فضا، تطابق فضا با نوع رفتارهای جمعی، پیش بینی فعالیت های جاذب، کاهش فاصله فضاها تعامل و ارتباطی یا نشستن در حد فاصله های اجتماعی - مشورتی، وقوع رویدادهای خاص در فضا، امکان تفریح فعال و غیر فعال</p>	<p>دسترسی و تامین آسایش زیست محیطی، امنیت برای زنان، کودکان و سالمندان، دسترسی به فضا به لحاظ بصری و کالبدی و راههای ارتباطی مناسب، تعریف بدنه ها و هویت جداره ها، فرصتهای کالبدی مناسب جهت نشستن، مکث و تامل بیشتر در فضا، مصالح متناسب با فضا، فرم</p>	<p>اجتماع پذیری</p>

<p>خوانایی، شخصیت بصری، حس زمان، غنای حسی، رنگ تعلق، آموزندگی، درک و ارزیابی شخص از ویژگیهای محیطی، امنیت روانی، خصیصه های فردی نظیر جنسیت، سن، طبقه اجتماعی، تصور از محیط اجتماعی هویت مکانی، القانات معنایی، برزندگی، ارزش زیباشناختی، رویه هنجاری- اخلاقی، همساختگی، خوانایی، معنی فرهنگی نمادین، دارای تصویر ذهنی مناسب و القاکننده حس اعتماد و منزلت به مردم، دادن فرصت به مردم برای شکل دادن به فضای شخصی و بیان خودشان، از نظر زیبایی شناسی مطلوب و از نظر کالبدی قابل تصور، بانظم، تقویت حس مکان</p>	<p>اختلاط کاربری و فرم، همه شمول بودن، دسترسی به خدمات، روابط اجتماعی، اجتماع پذیر بودن فضا، نظارت اجتماعی، فعالیت، پراکنش کاربریها، فرصتهای رفتاری، تنوع کاربریها، تنوع گروههای سنی و جنسی کاربران</p>	<p>شاخصهای کالبدی مانند دما، دید و منظر، سروصدا، بو موقعیت قرارگیری، نفوذپذیری و حرکت، فضای سبز، آسایش اقلیمی، ایمنی و امنیت، انعطاف پذیری، همسازی با طبیعت، انرژی- کارایی و پاکیزگی محیطی، طبیعت و طراوت</p>	<p>رضایت مندی</p>
<p>احساس تعلق خاطر، احساس مالکیت، محرک (انگیزه)، موقعیت اجتماعی، ویژگیهای شخصیتی، افزایش حس کنترل بر محیط شرافت و عزتمندی</p>	<p>فعالیتهای متنوع در فضا، تکرر فعالیتها، پیشبینی و خلق رویدادهای اجتماعی نمایشهای خیابانی، وقوع رویدادهای خاص و ...</p>	<p>وجود فضاهایی برای نشستن، تماشا کردن</p>	<p>مشارکت</p>

با مقایسه عوامل مؤثر بر رضایت از فضای عمومی و سایر عوامل مؤثر در پیدایش سایر معیارهای پایداری اجتماعی، برآورد شد که عوامل مؤثر در دستیابی به معیارهای مختلف پایداری اجتماعی در واقع در پاسخ به یکی از نیازهای انسانی و رضایتمندی افراد جامعه است. فضا. بنابراین اگر فضا برای فرد هویت و فردیت داشته باشد و فرد شرایط را با توجه به ارزش های خود تشخیص دهد. و با جنب و جوش و طراوت این مکان. او می تواند در امنیت و آرامش کامل با محیط و سایر افراد حاضر تعامل منطقی داشته باشد. به نحوی حس تعلق به مکان و گروه را ایجاد می کند و فرد نسبت به ماندگاری و پایداری فضا و عناصر تشکیل دهنده آن احساس مسئولیت می کند. بنابراین بسته به ویژگی های شخصیتی و امکان مشارکت، به بهبود کیفیت محیط کمک می کند.

۷ منابع و مأخذ

۱. احمدی، گلنار. (۱۳۹۱). نقش هویت معماری بر عوامل پایداری اجتماعی (مطالعه موردی بناهای معاصر طراحی شده توسط معماران ایرانی)، پایان نامه کارشناسی ارشد رشته معماری، دانشگاه آزاد اسلامی واحد تهران مرکز دانشکده هنر و معماری، تهران.
۲. اخوت، راحله. (۱۳۸۴). طراحی ایستگاه مترو مشهد، پایان نامه کارشناسی ارشد رشته معماری، دانشگاه آزاد اسلامی واحد تهران مرکزی دانشکده هنر و معماری، تهران.

۳. اسلامی راد، قربان؛ قاسمی، یاسر. (۱۳۹۱). معیارهای ناپایداری در حمل و نقل شهری، مجله دانش نما، ۲۱ (۳)، شماره ۲۱۳-۲۱۴، ۶۶-۷۵.
۴. امینزاده، بهناز. (۱۳۸۹). ارزیابی زیبایی و هویت مکان، نشریه هویت شهر، ۵ (۴)، شماره ۷، ۳-۱۴.
۵. انجمنی، زینب؛ انصاری، مجتبی. (۱۳۹۰، آذرماه). بررسی ابعاد پایداری اجتماعی در کالبد همسایگی‌های سنتی ایران، نمونه موردی: شهر یزد، کنفرانس ملی توسعه پایدار و عمران شهری، مؤسسه آموزش عالی دانش پژوهان، اصفهان، ایران.
۶. بختیار نصر آبادی، آمنه؛ بختیار نصر آبادی، حسنعلی؛ بختیار نصر آبادی، احمد. (۱۳۸۹). تحلیلی بر فضای شهری مردم گرا و رابطه‌ی آن با رفتار شهروندی، مجله‌ی جامعه‌شناسی کاربردی، ۲۲ (۳).
۷. بدری، علی؛ افتخاری، عبدالرزاقکن الدین. (۱۳۸۲). ارزیابی پایداری: مفهوم و روش. فصلنامه تحقیقات جغرافیایی، ۱۸ (۶۹)، ۳۴-۹.
۸. بذرافکن، کاوه؛ گنج‌کوب، مریم. (۱۳۹۰، بهمن ماه). بررسی نقش فضاهای عمومی در شکل‌گیری تعاملات اجتماعی به منظور ایجاد پایداری اجتماعی در شهرها، همایش ملی عمران، معماری، شهرسازی و مدیریت انرژی، دانشگاه آزاد اسلامی واحد اردستان.
۹. بور، والتر. (۱۳۷۵). شهر و مساله تشخیص، ترجمه مهرناز مولوی، مجله آبادی، ۶ (۲۲)، ۲۸-۳۳.
۱۰. بهزادفر، مصطفی؛ مظفر، فرهنگ؛ راست بین، ساجد؛ معززی مهرطهران، امیر محمد. (۱۳۹۱). ارتقای کیفیت‌های محیطی گامی در جهت توسعه پایدار اجتماعی، نمونه موردی: بافت تاریخی جلفای اصفهان، فصلنامه ساخت شهر، ۱۰ (۲۰)، ۴۷-۵۶.
۱۱. بیجاری‌پور، فاطمه؛ عدالت‌خواه محمد؛ کرباسچی، محمد جعفر. (۱۳۹۱، زمستان). تاثیر متقابل فضای شهری و روابط اجتماعی- فرهنگی، مجله نماد گلستان، ۴۴-۴۸.
۱۲. پیربابایی، محمد تقی؛ واعظ شهنقی، امیر، ۱۳۹۱، اهمیت مشارکت مردمی در تحقق شهر پایدار، مجله‌ی دانش نما، ۲۱ (۳)، شماره ۲۱۳-۲۱۴، ۱۶۴-۱۵۵.
۱۳. تیبالدز، فرانسیس. (۱۹۹۲). ساختن شهرهای مردم‌پسند، ترجمه مروارید قاسمی، ۱۳۸۳، فصلنامه‌ی معماری ایران، شماره ۷۲، ۵۵.
۱۴. ثقفی اصل، آرش. (۱۳۹۱). اهمیت و نقش پیاده راه در شبکه‌ی حمل و نقل شهر پایدار، مجله دانش نما، ۲۱ (۳)، شماره ۲۱۳-۲۱۴، ۹۵-۸۹.
۱۵. جیکوبز، جین. (۱۹۹۲). مرگ و زندگی شهرهای بزرگ امریکایی، ترجمه حمیدرضا پارسی و آرزو افلاطونی، ۱۳۸۶، چاپ سوم، تهران: انتشارات دانشگاه تهران.
۱۶. حبیب، فرح؛ نادری، مجید. (۱۳۸۷). پرسمان تبعی در گفتمان کالبد شهر و هویت، نشریه هویت شهر، ۲ (۳)، ۱۳-۲۴.
۱۷. حبیبی، ابوالفضل. (۱۳۸۵). طراحی مسکن با رویکرد پایداری اجتماعی، پایان‌نامه‌ی کارشناسی ارشد رشته معماری، دانشگاه آزاد اسلامی قزوین، دانشکده معماری و شهرسازی، قزوین.
۱۸. حبیبی، محسن. (۱۳۷۸). فضای شهری، حیات واقعه‌ای و خاطره‌های جمعی، نشریه صفه، شماره ۲۸، ۱۶-۲۸.
۱۹. حبیبی، محسن. (۱۳۷۸). جامعه مدنی و حیات شهری، نشریه هنرهای زیبا، شماره ۷، ۲۱-۳۳.
۲۰. حجت، عیسی. (۱۳۸۴). هویت انسان ساز، انسان هویت پرداز، (تاملی در رابطه‌ی هویت و معماری)، نشریه هنرهای زیبا، شماره ۲۴، ۶۲-۵۵.

۲۱. خادمی، مسعود؛ پورجعفر، محمد رضا؛ علیپور، روجا. (۱۳۸۹). درآمدی بر مفهوم خیابان به عنوان فضای شهری نگرشی بر نظریات و تفکرات معاصر، مجله کتاب ماه هنر، شماره ۱۴۲، ۴۵-۳۸.
۲۲. خستو، مریم؛ سعیدی رضوانی، نوید. (۱۳۸۹). عوامل موثر بر سرزندگی فضاهای شهری. نشریه هویت شهر، ۴(۶)، ۷۴-۶۳.
۲۳. خاکپور، برات‌علی؛ پیری، عیسی. (۱۳۸۴). آسیب‌شناسی اجتماعی شهر و نقش سرمایه‌های اجتماعی و کالبدی شهروندان در کاهش آن (دیدگاهی جغرافیایی)، مجله علوم اجتماعی دانشکده ادبیات و علوم انسانی دانشگاه فردوسی مشهد، ۱۳-۳۰.
۲۴. خلیقی، نینا؛ پورجعفر، محمد رضا؛ بمانیان، محمدرضا. (۱۳۹۱). سنجش ابعاد اجتماعی فضای جمعی ایستگاه‌های پایانه‌ای مترو، نشریه هنرهای زیبا، معماری و شهرسازی ۷(۲)، ۲۸-۱۷.
۲۵. دانش، یکتا. (۱۳۸۵). طراحی ایستگاه قطار شهری میدان الله با توجه به ارتباط مناسب با فرودگاه بین‌المللی مشهد، پایان‌نامه کارشناسی ارشد رشته معماری، دانشگاه آزاد اسلامی واحد مشهد، مشهد.
۲۶. دانشپور، عبدالهادی. (۱۳۸۳). بهار. درآمدی بر مفهوم و کارکرد هویت محیط انسان ساخت، مجله باغ نظر، ۱(۱)، ۷۰-۵۹.
۲۷. دانشپور، عبدالهادی؛ چرخچیان، مریم. (۱۳۸۶). بهار و تابستان. فضاهای عمومی و عوامل موثر بر حیات جمعی، نشریه باغ نظر، شماره ۷، ۲۸-۱۹.
۲۸. داودی، سعید؛ فلاح، محمد حسن؛ علی‌آبادی، محمد. (۱۳۹۲). پایداری اجتماعی و معماری، تعیین شاخص‌های تاثیرگذار بر توسعه پایداری اجتماعی در معماری، همایش معماری و شهرسازی و توسعه پایدار با محوریت از معماری بومی تا شهر پایدار، مشهد، مؤسسه آموزش عالی خاوران.
۲۹. دهخدا، علی‌اکبر. (۱۳۳۵). لغت‌نامه فارسی، تهران: چاپ‌خانه مجلس شورای ملی.
۳۰. راست‌بین ساجد؛ جعفری، یاسر؛ دارم، یاسمن؛ معززی مهر طهران، امیر محمد. (۱۳۹۱). تابستان. رابطه همبستگی بین کیفیت‌های محیطی و تداوم حیات شهری در عرصه‌های عمومی - نمونه‌ی موردی: جلفای اصفهان، نشریه هنر و معماری، مجله‌ی باغ نظر، شماره ۲۱، ۴۶-۳۵.
۳۱. رایان پور، عماد. (۱۳۸۷). زمستان. بررسی نظری فضای شهری و جرم. فصلنامه امنیت و نظم، ۱(۴)، صص ۶۵-۵۳.
۳۲. راپاپورت، آموس. (۱۹۹۰). معنای محیط ساخته شده رویکردی غیر کلامی، ترجمه فرح حبیب، ۱۳۸۴، چاپ اول تهران، تهران: انتشارات شرکت پردازش و برنامه‌ریزی شهری.
۳۳. ربانی، رسول؛ حبیبی، صفدر. (۱۳۹۰). تحلیلی بر نقش فضاهای شهری در ایجاد سرمایه اجتماعی (مطالعه موردی شهر شهرکرد)، مجله مطالعات شهری، ۱(۱)، ۱۸-۱.
۳۴. رحیمی، الناز. (۱۳۹۰). زمستان. اصول طراحی ایستگاه‌های حمل و نقل ریلی، نشریه هنر معماری، شماره ۲۳، ۱۱۵-۱۰۶.
۳۵. رفیعیان، مجتبی؛ خدایی، زهرا. (۱۳۸۸). زمستان. بررسی شاخص‌ها و معیارهای موثر بر رضایت‌مندی شهروندان از فضاهای عمومی شهری، فصلنامه راهبرد، ۱۸(۵۳)، ۲۴۸-۲۲۷.
۳۶. رهنمایی، محمد تقی؛ محمدی ده چشمه، مصطفی. (۱۳۸۸). نگرشی بر ناپایداری اجتماعی در بوم شهر ایرانی، مجله سیاسی-اقتصادی، شماره ۲۶۰-۲۵۹.
۳۷. ریسی، ایمان؛ عباس‌زادگان، حبیبی. (۱۳۸۶). نوشتاری بر پایداری اجتماعی در مسکن، فصلنامه‌ی آبادی، ۱۷(۲۰)، ۱۱-۶.

۳۸. زاهد زاهدانی، سعید؛ عزیزی، جلیل. (۱۳۹۱، تابستان). تاثیر فضای اجتماعی شهر بر گذران فراغت جوانان با تاکید بر فعالیت‌های اجتماعی، مجله مطالعات شهری، ۲(۳)، ۱۰۸-۸۳.
۳۹. ژالئی، نجمه؛ سلطانی، محمد. (۱۳۹۲، شهریور). تاثیر جنسیت و احساس مکان در طراحی فضای شهری، همایش ملی معماری، مرمت شهرسازی و محیط زیست پایدار.
۴۰. سامانیان، منصوره. (۱۳۹۲). مفهوم تطبیق‌پذیری و عوامل موثر آن در فضاهای کالبدی معماری، کنفرانس بین‌المللی عمران، معماری و توسعه‌ی پایدار شهری، دانشگاه آزاد اسلامی تبریز.
۴۱. ستارزاده، داریوش؛ نقی‌زاده، محمد؛ حبیب، فرح. (۱۳۸۷، زمستان). فضای شهری، اندیشه‌های اجتماعی، مجله علوم و تکنولوژی محیط زیست، ۱۲(۴)، ۱۷۳-۱۸۳.
۴۲. سزایی، محمد حسین؛ اسکندری ثانی، محمد. (۱۳۸۹). سنجش و تحلیل پایداری اجتماعی در کلان‌شهرهای مذهبی جهان اسلام مورد شناسی: مشهد، مجموعه مقالات چهارمین کنگره بین‌المللی جغرافیدانان جهان اسلام، زاهدان، ۱۰-۱.
۴۳. سلحشور، نیما. (۱۳۸۸، زمستان). طراحی معماری ایستگاه‌های قطار شهری، چاپ اول، تهران: نشر کارور تهران، ۲۳۹-۱.
۴۴. سلطانی، علی؛ مرندی، زرگری؛ نامداریان، احمد علی. (۱۳۹۱، بهار). شکل‌گیری، تقویت و مانایی خاطره در فضاهای شهری، نمونه‌ی موردی محور شهید چمران مشهد، مجله مسکن و محیط روستا، شماره ۱۴۱، ۹۸-۸۷.
۴۵. شفیع، شفیع. (۱۳۸۴). بررسی عوامل موثر بر مشارکت اجتماعی شهروندان شهر اردبیل، پایان‌نامه کارشناسی ارشد علوم اجتماعی، دانشگاه آزاد اسلامی واحد رودهن، دانشکده علوم اجتماعی، گروه علوم اجتماعی، رودهن.
۴۶. شولتز، کریستین نوربرگ. (۱۹۸۸). روح مکان، ترجمه محمد رضا مشهدی، ۱۳۸۸، چاپ سوم، تهران: نشر رخ داد نو.
۴۷. صالحی، عاطفه؛ فارغی، مهدی. (۱۳۸۹). بررسی آسایش روانی و فیزیکی موثر در پایداری اجتماعی نواحی مسکونی، همایش ملی معماری و شهرسازی معاصر ایران
۴۸. صالحی، اسماعیل. (۱۳۸۶، زمستان). نقش آسایش محیطی فضاهای شهری در پیشگیری از ناهنجاری‌های رفتاری، مجله محیط‌شناسی، ۳۳(۴۴)، ۹۴-۸۳.
۴۹. صلواتی، مرجان. (۱۳۹۰). تاثیر گرافیک محیطی در ارتباطات شهری، دوفصلنامه هنرهای تجسمی نقش‌مایه، ۴(۷)، ۱۳۴-۱۱۱.
۵۰. ضابطیان، الهام؛ رفیعیان، مجتبی. (۱۳۸۷، بهار و تابستان). درآمدی بر فضاهای امن شهری با رویکرد جنسیتی، مجله جستارهای شهرسازی، شماره ۲۴-۲۵، ۵۵-۴۸.
۵۱. عسکری، علی؛ قاسمیور آبادی، محمد حسین. (۱۳۹۱). یافتن تعریفی مناسب برای معماری، مجله دانش‌نما، ۲۱(۳)، شماره ۲۱۳-۲۱۴، ۵۲-۴۶.
۵۲. عطایی همدانی، محمد رضا. (۱۳۹۱). تدوین معیارهای طراحی فضاهای عمومی باهدف دستیابی به رضایت کاربران، مجله دانش‌نما، ۲۱(۳)، شماره ۲۱۳-۲۱۴، ۱۳۶-۱۲۶.
۵۳. علی اکبری، اسماعیل. (۱۳۸۵، پائیز و زمستان). رویکردی مفهومی به تاثیر سیمای شهری بر الگوی رفتاری، مجله جغرافیا، سال چهارم، شماره ۱۰ و ۱۱، ۱۶۳-۱۴۳.
۵۴. عمید، حسن. (۱۳۶۲). فرهنگ عمید، چاپ هجدهم، تهران: انتشارات امیرکبیر.
۵۵. عینی‌فر، علیرضا. (۱۳۸۲). الگویی برای تحلیل انعطاف‌پذیری در مسکن سنتی ایران، مجله هنرهای زیبا، شماره ۱۳.

۵۶. فلاح، محمد صادق. (۱۳۸۵). مفهوم حس مکان و عوامل شکل دهنده آن، مجله هنرهای زیبا، شماره ۲۶، ۵۷-۶۶.
۵۷. کلانتری، بهرنگ؛ یاری قلی، وحید؛ رحمتی، اکبر. (۱۳۹۱). فضای جمعی و شهر خلاق. نشریه منظر، شماره ۱۹، ۷۸-۷۴.
۵۸. گلکار، کورش. (۱۳۸۰). مولفه های سازنده کیفیت طراحی شهری، مجله صفا، شماره ۳۲، ۶۵-۳۹.
۵۹. گلکار، کورش. (۱۳۸۶). مفهوم کیفیت سرزندگی در طراحی شهری، نشریه صفا، ۱۶(۴۴)، ۷۵-۶۶.
۶۰. لینچ، کوین. (۱۹۸۱). تئوری شکل خوب شهر، ترجمه سید حسین بحرینی، ۱۳۸۱، چاپ دوم، تهران: موسسه چاپ و انتشارات تهران، دانشگاه تهران.
۶۱. لینچ، کوین. (۱۹۶۰). سیمای شهر، ترجمه منوچهر مزینی، ۱۳۸۷، چاپ هشتم، تهران: موسسه ی چاپ و انتشارات تهران، دانشگاه تهران.
۶۲. متدین، حشمت الله؛ کاوه، کاملیا؛ پورعلی، ملوری. (۱۳۹۲). دستیابی به پایداری اجتماعی در فضاهای عمومی شهری از طریق پاسخگویی فضا به ابعاد مختلف انسان، همایش معماری پایدار و توسعه شهری.
۶۳. مسعود، محمد؛ حجت، عیسی؛ ناسخیان، شهریار. (۱۳۹۱). زیبایی شناسی تطبیقی مولفه های حس مکان و حس تعلق در فضاهای شهری، مجله پژوهش هنر، ۲(۳)، ۸۶-۷۱.
۶۴. مهدوی نژاد، محمد جواد؛ بمانیان، محمدرضا؛ خاکسار، ندا. (۱۳۸۹). هویت معماری، تبیین معنای هویت در دوره های پیشامدرن، مدرن و فرامدرن، مجله ی هویت شهر، ۵(۴)، شماره هفتم، ۱۱۳-۱۲۲.
۶۵. ونتوری، رابرت. (۱۹۶۶). پیچیدگی و تضاد در معماری، ترجمه ی علی رضا میرترابی، ۱۳۸۹، محمدرضا منوچهری، چاپ اول، تهران: انتشارات تهران، سمیرا.
۶۶. Alexander, C. (۱۹۸۱). Beyond Humanism, Journal of Architectural Education.
۶۷. Canter, D. (۱۹۷۷). The Psychology of Place, London: Architectural Press.
۶۸. Hancock, T. (۱۹۹۶). Social Sustainability. <http://www.eciad.bc.ca/newcity>
۶۹. Landry, C. (۲۰۰۰). Urban Vitality: A New Source of Competitiveness, prine ClausFund Journal, ARCHIS issue Urban Vitality / Urban Heres.
۷۰. Relph, E. (۱۹۷۶). Place and Place iessness. Pion limited, London, ۴۵.
- a. Ross, J. (۲۰۰۱). Railway Stations, Planning, Design and Management, Oxford ; Boston: Architectural Press, ۲۰۰۰.
۷۱. Steel, F. (۱۹۸۱). The sense of Place, Boston: CBI Publishing, ۲۱۶p.
۷۲. Whyte, W. (۱۹۸۰). Social Life of Small Urban Space, Conservation Foundation.
۷۳. Wooly, H. (۲۰۰۳). Urban Open Space, Spon Press, New York, ۲۰۸p.